

Mae Ymyrraeth gynnar yn rhan greiddiol o gynllunio tymor hir

“Breaking the inter-generational cycle of dysfunction and underachievement is the greatest prize that Early Intervention can offer” – (Graham Allen Early Intervention Next Steps Ionawr 2011)

CYFLWYNIAD

1. Diffinio Atal ac Ymyrryd yn Fuan

1.1. Atal

Mae modd diffinio atal ar wahanol lefelau e.e. atal rhywbeth rhag digwydd yn y cychwyn cyntaf neu atal plentyn rhag cael ei roi yn y system gofal. Yn gyffredinol, gall atal fod yn ddull neu weithgaredd sy'n ceisio gostwng neu rwystro problemau penodol neu ragweladwy rhag digwydd ac annog canlyniadau neu ymddygiadau a ddymunir.

1.2. Ymyrryd yn fuan

Caiff y rhan fwyaf o blant eu magu yn eu teuluoedd gan gael gofal a'r anogaeth a'r cyfeiriad cywir sydd yna'n esgor ar ganlyniadau da wrth iddynt dyfu i fyny. Mae yno blant eraill sy'n byw mewn teuluoedd y mae angen ychydig o gefnogaeth arnynt ond nid digon i gwrdd â'r meini prawf i gael ymyrraeth y gwasanaethau cymdeithasol. Efallai nad oes gan y teuluoedd hyn yr hyder neu'r wybodaeth i chwilio am gefnogaeth i gynorthwyo i ddatrys eu problemau felly mae eu problemau'n gwaethygu ac, mewn rhai achosion, yn arwain at y gwasanaethau cymdeithasol yn ymyrryd. Bydd adnabod y teuluoedd hyn yn gynnar a rhoi iddynt y gefnogaeth y mae ei hangen arnynt yn gostwng y perygl hwn o broblemau'n gwaethygu. Ymyrryd yn fuan yw hyn, oherwydd caiff y teulu eu cefnogi i rwystro'u problemau rhag gwaethygu a'u cynorthwyo i gael at gefnogaeth a datblygu'r gallu i wrthsefyll problemau'r dyfodol fel nad ydynt yn datblygu a gorfod defnyddio gwasanaethau mwy costus sy'n gysylltiedig ag ymyrraethau'r gwasanaethau cymdeithasol.

1.3. At ddibenion y ddogfen hon, caiff atal ac ymyrryd yn fuan eu diffinio fel a ganlyn:

“ymyrryd yn gynnar neu cyn gynted ag sy'n bosib er mwyn mynd i'r afael â phroblemau a gyfyd i blant, pobl ifanc a'u teuluoedd neu gyda phobl sydd mewn mwyaf o berygl o ddatblygu problemau.” Grasping the Nettle: early intervention for children, families and communities - Y Ganolfan dos Ragoriaeth a Chanlyniadau

2. Pwrpas ac Amcanion

Asesiad o anghenion yw hwn sy'n ymwneud ag atal ac ymyrryd yn fuan ar gyfer plant a'u teuluoedd. Bydd yn rhoi argymhellion o'r hyn sydd ei angen i ychwanegu at wasanaethau atal ac ymyrryd yn fuan yng Ngwynedd a datblygu hyn.

Diben yr asesiad o anghenion yw nodi

- Darpariaeth gyfredol
- Meysydd angen
- Bylchau mewn darpariaeth gwasanaeth
- Yr hyn y dylem fod yn ei gyflawni ac argymhellion ynghylch sut i wneud hyn

Bydd y wybodaeth yn y ddogfen hon yn gymorth gyda gwaith datblygu strategaeth Atal ac Ymyrryd yn Fuan i Wynedd gan lunio cynllun tymor hir ar gyfer gwasanaethau ataliol mewn partneriaeth â'r trydydd sector a phartneriaid statudol.

3. Deddfwriaeth

Gweithredir ar ddau ddarn allweddol o ddeddfwriaeth sy'n gwneud ymyrryd yn fuan ac atal yn ofyn statudol. Isod ceir crynodeb o feysydd allweddol y Deddfau

3.1. Deddf Gwasanaethau Cymdeithasol a Llesiant (Cymru) 2014 (y Ddeddf)

Mae'r Ddeddf yn ymwneud ag unigolion o bob oed, mae'n ei gwneud yn ofynnol i unrhyw berson sy'n arfer swyddogaethau dan y ddeddf i hyrwyddo Llesiant pobl y mae angen gofal a chefnogaeth arnynt a gofalwyr y mae angen cefnogaeth arnynt. Cyfeirir at hyn fel 'y ddyletswydd Llesiant'. Ymhlith y rhai sy'n 'arfer swyddogaethau' dan y Ddeddf mae Gweinidogion Cymru, awdurdodau lleol, byrddau iechyd ac asiantaethau statudol eraill. Mae'r Ddeddf yn pwysleisio bod angen gweithio gyda phobl i sicrhau eu Llesiant a'u hatal rhag bod angen gofal a chefnogaeth.

Diffinnir Llesiant fel:

- Iechyd corfforol a meddyliol a Llesiant emosiynol
- Gwarchodaeth rhag camdriniaeth ac esgeuluster
- Addysg, hyfforddiant a hamdden
- Perthynas ddomestig, deuluol a phersonol
- Cyfraniad a wneir i gymdeithas
- Sicrhau hawliau
- Llesiant cymdeithasol ac economaidd
- Llety addas i fyw ynddo
- Datblygiad corfforol, meddyliol, emosiynol, cymdeithasol ac ymddygiadol (Plant yn unig)
- Llesiant fel y caiff y gair hwnnw ei ddehongli at ddibenion Deddf Plant 1989. (Plant yn unig)

Dyma egwyddorion sylfaenol y Ddeddf:

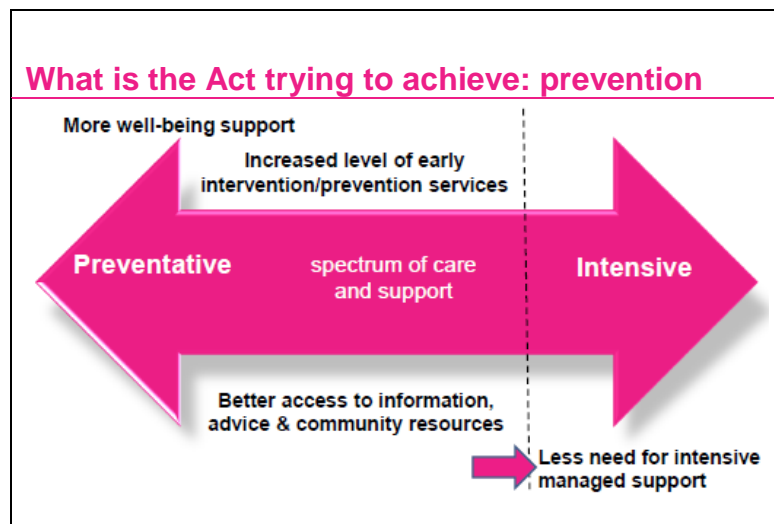
- **Llais a rheolaeth** - rhoi'r unigolyn a'i anghenion wrth galon ei ofal, a rhoi iddo lais a rheolaeth wrth ddod i ganlyniadau sy'n ei gynorthwyo i gael Llesiant.

- **Atal ac ymyrryd yn fuan**- cynyddu gwasanaethau ataliol yn y gymuned er mwyn lleihau i'r eithaf ar achosion o angen critigol yn gwaethygu.
- **Llesiant** - cefnogi pobl i gyflawni eu llesiant eu hunain a mesur llwyddiant gofal a chefnogaeth.
- **Cyd-gynhyrchu** - annog unigolion i gymryd mwy o ran yng ngwaith llunio a chyflawni gwasanaethau
- **Cydweithredu** – partneriaeth gref yn gweithio rhwng sefydliadau

Ceir ffocws clir ar ailgydbwysu cefnogaeth o'r ymyrraeth fwy costus a dwys i atal ac ymyrryd yn fuan. Bydd lefelau uwch o wasanaethau atal yn y cymunedau yn lleihau i'r eithaf ar anghenion sy'n gwaethygu i fod ar lefel gritigol.

Yn y diagram isod gwelir lle mae'r Ddeddf yn bwriadu i wasanaethau fod yn gweithio. Fel y gwelir, mae'r llinell ymhellach ymlaen yn y sbectrwm gofal.

Diagram 1: Sbectrwm Gofal a Chefnogaeth



Mae'n gwneud newidiadau arwyddocaol i'r modd y bydd plant a phobl ifanc yn cael eu cefnogi, gan flaenoriaethu atal ac ymyrryd yn fuan sydd bellach yn ddyletswydd statudol. O'r herwydd, mae'n diddymu nifer o gyfreithiau a chanllawiau blaenorol sy'n ymwneud â gofal a chefnogaeth gan ei ddisodli yn y Ddeddf. Yn sgil hyn, Nid yw Rhan 3 Deddf Plant 1989 'Cefnogaeth Awdurdod Lleol i Blant a'u Teuluoedd' yn berthnasol mwyach gan ei bod bellach wedi'i hymgorffori yn y Ddeddf.

Mae'r fframwaith statudol newydd yn cynnwys tair prif elfen sydd;

- Yn y ddeddf ei hun,
- Yn y rheoliadau a wneir dan y Ddeddf ac
- Mewn codau ymarfer a chanllawiau statudol ategol.

Gweithredir ar y Ddeddf 6 Ebrill 2016. Bydd goblygiadau sylweddol i'r Awdurdod mewn perthynas â gweithredu'r Ddeddf er mwyn sicrhau fod y newidiadau i waith cyflawni'r gwasanaethau'n cwrdd â gofynion y Ddeddf.

3.2. **Deddf Llesiant Cenedlaethau'r Dyfodol (Cymru) 2015** (Deddf Cenedlaethau'r Dyfodol)

Rhydd Deddf Cenedlaethau'r Dyfodol ddyletswydd ar gyrrff cyhoeddus penodol i gyflawni'r nodau 'llesiant'. Mae iddi hefyd elfen atal a bydd yn disgwyl y bydd cyrrff cyhoeddus yn gweithio'n well gyda phobl a chymunedau a'i gilydd i roi ansawdd dda i fywydau cenedlaethau'r dyfodol. Mae disgwyl fod y sector cyhoeddus yn ystyried yr effaith tymor hir ar y penderfyniadau a wnânt.

Dyma'r nodau llesiant sydd i'w cyflawni:

- Cymru ffyniannus - yn ymwneud ag ystyried newid hinsawdd, addysg, yr economi a chyflogaeth
- Cymru gadarn - gwella amgylcheddau naturiol bioamrywiol yn cefnogi cadernid cymdeithasol, economaidd ac ecolegol gyda'r gallu i addasu a newid
- Cymru iachach – gwneud y mwyaf o les corfforol a meddyliol pobl
- Cymru fwy cyfartal - Cymdeithas sy'n ei gwneud yn bosib i bobl gyflawni eu potensial waeth beth yw eu cefndir neu eu hamgylchiadau
- Cymru cymunedau cydlynol – Cymunedau deniadol, hyfyw, diogel ac wedi'u cysylltu'n dda
- Cymru ac iddi ddiwylliant bywiog a Chymraeg llewyrchus – Cymdeithas sy'n annog ac yn gwarchod dull o weithredu'n gydgyssylltiedig o ran diwylliant, treftadaeth a'r Gymraeg
- Cymru sy'n gyfrifol yn fyd-eang - yn ystyried a yw'r pethau y mae'n eu gwneud yn gwneud cyfraniad cadarnhaol i lesiant byd-eang.

Wrth ymgymryd â'u dyletswyddau, mae disgwyl y bydd y cyrrff cyhoeddus yn gweithio mewn cydweithrediad y tu mewn i'w gwasanaeth a'r tu allan iddo yn ogystal â sicrhau y byddir yn dwyn i mewn bobl sydd â diddordeb mewn cyflawni'r nodau llesiant.

Mae'r egwyddor o ddatblygu cynaliadwy'n datgan sut mae sefydliadau'n cyflawni eu dyletswyddau dan y Ddeddf Cenedlaethau'r Dyfodol. Er mwyn dangos eu bod wedi defnyddio'r egwyddor datblygu cynaliadwy ceir pum peth y mae angen i gyrrff cyhoeddus eu hystyried. Dyma nhw:

- **Tymor hir** – Pwysigrwydd cydbwysu anghenion tymor byr gyda'r angen i ddiogelu'r gallu i gwrdd ag anghenion tymor hir hefyd
- **Atal** – Sut y gall gweithredu i atal problemau rhag digwydd neu waethygu gynorthwyo cyrrff cyhoeddus i gwrdd â'u hamcanion
- **Integreiddio** – Ystyried sut y gallai amcanion llesiant y corff cyhoeddus gael effaith ar bob un o'r nodau llesiant, eu hamcanion neu ar amcanion cyrrff cyhoeddus eraill
- **Cydweithredu** – Cydweithredu gydag unrhyw berson arall (neu ag unrhyw rannau o'r corff ei hun) a allai gynorthwyo'r corff i gwrdd â'i anghenion llesiant
- **Dwyn i mewn** – Pwysigrwydd dwyn i mewn bobl sydd â diddordeb mewn cyflawni'r nodau llesiant a sicrhau fod y bobl hynny'n adlewyrchu amrywiaeth yr ardal y mae'r corff yn ei gwasanaethu

Bellach gweithredir ar Ddeddf Cenedlaethau'r Dyfodol o Ebrill 2016 ac mae elfennau atal, integreiddio a chydweithredu'n rhedeg law yn llaw â Gofynion Deddf Gwasanaethau Cymdeithaso a Llesiant (Cymru) 2014.

4. Sylfaen Tystiolaeth

Mae cryn ymchwil o'r Deyrnas Unedig ac yn rhyngwladol sy'n tystio i fanteision ymyrryd yn fuan. Cydnabyddir hefyd fod y manteision cost hefyd yn sylweddol well na gwasanaethau sy'n ymyrryd yn hwyrach gan beri mwy o ymyraethau costus.

Gall ymyrraeth ddechrau cyn geni plentyn a bydd angen iddi barhau hyd oni bydd y plentyn yn oedolyn. Dadleua Graham Allen er y gallai ymyrryd yn fuan cyn tair oed pan fo'r ymennydd yn datblygu fod â'r effaith fwyaf effeithiol, rhaid i ni sicrhau fod ymyraethau ar gael o 0 – 18 er mwyn torri cylchoedd o drafferthion sy'n pontio'r cenedlaethau:

*'The 0–18 cycle needs to be addressed over and over again until the repetition of dysfunction from one generation to another is finally broken.'*¹

*'Early Intervention breaks the all too common cycle in which people who grow up with dysfunctional behaviours and lifestyles transmit them to their children, who, in turn, transmit them to their grandchildren. Early Intervention offers a real chance to break this destructive pattern and of raising children to become good parents and carers in turn. Breaking the inter-generational cycle of dysfunction and underachievement is the greatest prize that Early Intervention can offer.'*²

Yn ei hadroddiad blynyddol yn 2014/15 mae Prif Swyddog Meddygol Cymru wedi gwneud '1000 diwrnod cyntaf' bywyd plentyn yn flaenoriaeth wrth gyflwyno 'sylfaen gref ar gyfer cenedlaethau heddiw ac yfory'. Mae'r flaenoriaeth wedi'i seilio ar dystiolaeth y gall cael pethau'n iawn yn 1000 diwrnod cyntaf bywyd plentyn dorri'r cysylltiad rhwng tlodi a chanlyniadau bywyd gwael. Mae'r 1000 diwrnod yn ymestyn o'r cyfnod cenhedlu i ben-blwydd y plentyn yn ddwyflwydd oed gan mai hwn yw'r cyfnod y mae ymennydd y plentyn yn datblygu gyflymaf gan dyfu o 25% o faint ei ymennydd yn oedolyn ar ei enedigaeth i 75% o faint ei ymennydd yn oedolyn erbyn y bydd yn cael ei ben-blwydd yn ddwyflwydd oed³. Mae'r hyn sy'n digwydd yn y ddwy flynedd gyntaf yn cael effaith sylweddol ar ddatblygiad sgiliau gwybyddol, sgiliau cymdeithasol a gwrthsefyll.

Bydd yr hyn y mae plentyn yn mynd trwyddo yn gynnar yn ei fywyd yn cael effaith ar ei iechyd, yn gymdeithasol ac yn emosiynol yn y dyfodol. Yn ddiweddar, mae Iechyd Cyhoeddus Cymru wedi cynnal astudiaeth Gymreig yn seiliedig ar dros 2000 o oedolion yn byw yng Nghymru gan edrych ar y Profiadau Niweidiol a gawsant yn ystod Plentynod (PNP) a'r effaith y mae'r rhain wedi'u cael ar eu hiechyd a'u hymddygiad yn hwyrach ymlaen. Yr hyn yw PNP yw profiadau sy'n digwydd yn ystod plentynod sy'n brifo plentyn neu'n cael effaith arno trwy'r amgylchedd y mae'n byw ynddo. Dyma'r PNP y rhoddir ystyriaeth iddynt yn yr adroddiad

- Cam-drin rhywiol
- Cam-drin corfforol
- Cam-drin geiriol

¹ Early Intervention: Next Steps – Graham Allen MP Ionawr 2011 Pennod 1.

² Ibid

³ Adroddiad Blynyddol 2014/15 Prif Swyddog Meddygol Cymru – Iachach, Hapusach, Tecach

- Trais domestig
- Rhieni'n gwahanu
- Salwch meddwl (rhiant neu rywun sy'n byw ar yr aelwyd)
- Camddefnyddio alcohol a chyffuriau
- Rhywun oedd yn byw ag o bellach yn y carchar

Canfuwyd mai'r gwaeth oedd y canlyniadau mewn bywyd yn hwyrach ymlaen, po fwyaf o PNP a gafwyd:

'Children who experience stressful and poor quality childhoods are more likely to adopt health-harming behaviours during adolescence which can themselves lead to mental health illnesses and diseases such as cancer, heart disease and diabetes later in life.

Experiencing ACEs means individuals are more likely to perform poorly in school, more likely to be involved in crime and ultimately less likely to be a productive member of society

....children of those affected by ACEs are at increased risk of exposing their own children to ACEs....Consequently, preventing ACEs in a single generation or reducing their impact on children can benefit not only those individuals but also future generations across Wales.⁴

Bydd rhoi cefnogaeth ar draws yr ystod oedran yn galluogi ac yn cefnogi plant a phobl ifanc i wneud dewisiadau bywyd gwell ac yn cael effaith ar eu rôl yn y dyfodol fel rhieni.

Mae manteision cymdeithasol sylweddol i ymyrryd yn fuan, er enghraifft, o ran gwelliant mewn ymddygiad, llai o droseddau treisgar, cyrhaeddiad addysgol uwch, gwell cyfleoedd cyflogaeth a rhiantu mwy cyfrifol ar y genhedlaeth nesaf. Os byddwn yn parhau i ymyrryd yn hwyrach, bydd y gost yn parhau i gynyddu i awdurdodau lleol, yr heddlu, iechyd, y system farnwrol (llysoedd, carchardai ac ati) a bydd y cylch o ganlyniadau gwael sy'n pontio'r cenedlaethau'n parhau. Mae ymyrryd yn fuan yn fuddsoddiad fydd yn arbed ar ymyraethau mwy costus yn hwyrach ymlaen.

5. Mapio Darpariaeth Gyfredol

Mae'r ddarpariaeth gyfredol yng Ngwynedd i blant a theuluoedd yn amrywiol ac yn croesi amrywiol wasanaethau ac asiantaethau o awdurdod lleol, iechyd a'r trydydd sector. Mae'r ddarpariaeth gyfredol wedi'i mapio ac mae manylion llawn y gwasanaethau a'r ddarpariaeth berthnasol ar gael yn Atodiad 1.

6. Yr Arfer Effeithiol Gyfredol

⁴ 'Adverse Childhood Experiences and their impact on health harming behaviours in Welsh adult population': Astudiaeth Gymreig ar Brofiadau Niweidiol yn ystod Plentyndod, Iechyd Cyhoeddus Cymru 2015

Yn seiliedig ar dystiolaeth o gyflawni'r gwasanaethau cyfredol a ddarperir, amlinellir isod grynodedb o arfer effeithiol. Mae'r elfennau o'r gwasanaethau hyn yn i blant a theuluoedd allweddol gael cefnogaeth lwyddiannus.

6.1. Gweithio'n amlasiantaethol a Rhannu Gwybodaeth

Wrth roi cefnogaeth i deuluoedd, mae gweithio'n amlasiantaethol a rhannu gwybodaeth yn mynd law yn llaw. Wrth weithio gyda'i gilydd a rhannu gwybodaeth am y gwasanaeth y maent yn ei ddarparu neu'n gallu ei ddarparu i deuluoedd, mae asiantaethau'n sicrhau nad oes dyblygu ac nad yw teuluoedd yn cael eu llethu gan nifer o wahanol wasanaethau'n gweithio gyda nhw'r un pryd.

6.1.1. Mae Teuluoedd yn Gyntaf wedi llwyddo i gyflawni cefnogaeth amlasiantaethol trwy:

Y Gofyn am Consortia - Roedd gwaith comisiynu ar gyfer Teuluoedd yn Gyntaf yn ei gwneud yn ofynnol i wasanaethau weithio gyda'i gilydd mewn consortia wrth ymateb i dendrau. Darparwyr yn gweithio mewn consortia gyda darparwr arweiniol sy'n dosbarthu cyfeiriadau i'r consortia'n gweithio gyda'i gilydd i roi cefnogaeth a rhannu gwybodaeth. Mae hyn wedi arwain atynt yn creu perthynas weithio dda na fyddai, o bosib, wedi datblygu, heb fod mewn consortia.

Panel Neilltuo - Cyfarfodydd pob pythefnos gydag arweinyddion consortia a Gyda'n Gilydd i drafod a neilltuo cyfeiriadau. Rhennir gwybodaeth am deuluoedd i sicrhau y darperir y gwasanaeth mwyaf priodol a gŵyr bob asiantaeth pwy sy'n gweithio gyda'r teulu a pha bryd.

Cyfarfodydd adolygu - cynhelir cyfarfodydd adolygu gyda'r teulu a'r gwasanaethau sy'n gweithio gyda nhw i drafod cynnydd. Gŵyr pawb ym mha gyfnod y mae'r gefnogaeth a sut mae'r teulu'n dod yn ei flaen. Mae teuluoedd wedi gweld gwerth i'r cyfarfodydd hyn gan y teimlant eu bod wedi'u grymuso ac yn gallu cyfrannu.

6.1.2. Tîm Amlasiantaethol yn cynnwys iechyd, yr awdurdod lleol a gwasanaethau'r trydydd sector yw Dechrau'n Deg, yn gweithio gyda'i gilydd ac yn gallu cael at gefnogaeth berthnasol o fewn y rhaglen yn haws.

6.1.3. Gwasanaethau Integredig Cymorth i Deuluoedd:

Tîm amlasiantaethol yn cynnwys staff iechyd a'r gwasanaethau cymdeithasol sydd wedi'u cydleoli ac yn rhoi arbenigedd i gynorthwyo teuluoedd a chydweithwyr.

Maent yn gallu rhannu gwybodaeth a neilltuo'r aelod o'r tîm mwyaf priodol i weithio gyda theulu'n seiliedig ar anghenion y teulu.

6.1.4. Mae Fframwaith Ymgysylltu a Datblygu Ieuenctid wedi sefydlu panel amlasiantaethol i drafod a rhannu gwybodaeth sy'n ymwneud â phobl ifanc sydd mewn perygl o beidio â bod mewn Addysg, Cyflogaeth neu hyfforddiant, o'r enw 'Panel Ymgysylltu Pobl Ifanc Ôl 16'. Partneriaeth amlasiantaethol yw'r panel a ddatblygwyd i adnabod y bylchau a'r rhwystrau sy'n atal pobl ifanc rhag mynd i addysg, cyflogaeth a/neu hyfforddiant.

Mae'r Panel Ymgysylltu 16+ yn rhannu gwybodaeth yn unol â'r protocol rhannu gwybodaeth leol sydd wedi'i gymeradwyo gan WASPI a'i lofnodi gan yr holl bartneriaid allweddol.

Mae gan y panel enghreifftiau o arfer ac effaith dda o ran adnabod y gefnogaeth / ddarpariaeth iawn i bobl ifanc sydd â rhwystrau lluosog trwy weithio'n gydlynol i sicrhau canlyniadau. Mae pob partner yn rhagweithiol wrth ddilyn i fyny pwyntiau gweithredu a adnabuwyd yn eu sefydliad ac yn cefnogi'r dull o weithredu'n amlasiantaethol. Mae'r holl adnoddau'n statudol ac yn ychwanegol at dasgau dydd i ddydd

Rhannu gwybodaeth - mae'r Panel Ymgysylltu 16+ yn rhannu gwybodaeth yn unol â'r protocol rhannu gwybodaeth leol sydd wedi'i gymeradwyo gan WASPI a'i lofnodi gan yr holl bartneriaid allweddol.

- 6.1.5. Mae gan TRAC dîm o staff amlasiantaethol sydd wedi gallu cwrdd ag anghenion pobl ifanc yn yr ysgol y mae angen eu cefnogaeth arnynt fel nad dydynt yn cael eu hatal rhag mynd i addysg, cyflogaeth a/neu hyfforddiant.

Panel amlasiantaethol sy'n cyfarfod i adnabod y rhai hynny sy'n mynd yn eu blaenau i gael cefnogaeth Trac, sy'n cynnwys gwasanaethau perthnasol sy'n gweithio gyda phlant a theuluoedd i leihau dyblygu.

6.2. Adnabod yn fuan

Mae adnabod yn fuan yn allweddol i roi cefnogaeth yn fuan i atal materion rhag gwaethygu a sicrhau eu bod yn datblygu'n llwyddiannus un ai fel teulu neu fel plant yn datblygu i gael y canlyniadau gorau i'w dyfodol.

Mae arfer effeithiol yn ei lle yn y rhaglenni/prosiectau a ganlyn:

- 6.2.1. Mae gan TRAC system adnabod yn fuan benodol i adnabod pobl ifanc ym mlynyddoedd 7 i 13 sydd mewn perygl o beidio â mynd i addysg, cyflogaeth a/neu hyfforddiant. Unwaith y maent wedi'u hadnabod cânt eu trafod yn y panel amlasiantaethol i adnabod y rhai hynny sy'n mynd yn eu blaenau i gael cefnogaeth Trac.
- 6.2.2. Mae gan Fframwaith Ymgysylltu a Datblygu Ieuencid system adnabod yn fuan a ddatblygwyd gan y Cydlynwyr Ymgysylltu a Datblygu o chwe Awdurdod Lleol Gogledd Cymru a adwaenir fel dull proffilio dysgwyr (DPD). Mae'r DPD yn darparu data ar ddysgwyr sydd mewn perygl o beidio â mynd i addysg, cyflogaeth a/neu hyfforddiant. unwaith y byddant yn 16. Mae hyn yn ei gwneud yn bosib iddynt flaenoriaethu adnoddau a chefnogaeth briodol ar gyfer y dysgwyr a adnabuwyd er mwyn lleihau'r risg o beidio â mynd i addysg, cyflogaeth a/neu hyfforddiant.
- 6.2.3. Mae Dechrau'n Deg yn darparu gwasanaethau i bob plentyn hyd at bedair oed sy'n byw yn ardaloedd mwy difreintiedig y sir. Trwy ddarparu'r gwasanaeth hwn yn yr ardaloedd mwy difreintiedig mae'n rhoi gwasanaethau i deuluoedd a allai fod yn cael trafferthion un ai cyn iddynt ddechrau neu wrth iddynt ddechrau.
- 6.2.4. Mae Tîm Atal y Gwasanaeth Cyfiawnder Ieuencid wedi gweithio gyda phobl ifanc sydd wedi'u hadnabod fel pobl sydd mewn perygl o wynebu'r system cyfiawnder ieuencid neu sydd yn y system am y tro cyntaf. Maent yn dîm

amlsghiliau sy'n gweithio gyda'r person ifanc i'w arallgyfeirio rhag mynd i'r system cyfiawnder troseddol yn y dyfodol.

6.3. Gweithiwr Pwrpasol

Mae bod â pherson y gall y teulu, y plentyn neu'r person ifanc greu perthynas ag o ac ymddiried ynddo wedi bod yn elfen allweddol o'r gefnogaeth a ddarperir. Gweithredwyd hyn yn:

- 6.3.1. Teuluoedd yn Gyntaf gyda chydlynnydd wedi'i neilltuo i'r teulu er mwyn cynnal yr asesiad gyda nhw, datblygu eu cynllun a chydlynu'r gwasanaeth y maent yn ei gael. Mae teuluoedd wedi gweld gwerth yn rôl y cydlynnydd fel pwynt cyswllt sengl os oes ei angen arnynt i'w cefnogi a'u cynghori trwy broses y Tîm o Amgylch y Teulu.
- 6.3.2. Mae'r tîm Trothwy Gofal wedi bod yn llwyddiannus wrth ddefnyddio gweithiwr teulu pwrpasol sydd wedi'i neilltuo i weithio'n ddwys gyda nhw am hyd at wyth wythnos ar sail un i un. Mae gan y tîm yr amser i greu perthynas gyda'r teulu gan ddod i'w hadnabod a chreu ymddiriedaeth sy'n cynorthwyo i allu adnabod beth yw anghenion y teulu a gweithio gyda nhw i ddatrys materion a gwella eu sgiliau.
- 6.3.3. Mae gan y tîm amlasiantaethol Gwasanaeth Integredig Cymorth i Deuluoedd weithiwr sydd wedi'i neilltuo i'r teulu i roi cefnogaeth ddwys yn chwe wythnos gyntaf y ddarpariaeth. Mae'r gweithiwr, fel yn y tîm Ymyl Gofal, yn gallu creu perthynas dda gyda'r teulu, yn deall y gefnogaeth sy'n ofynnol iddynt a gweithio gyda nhw i wella'u sefyllfa.
- 6.3.4. Defnyddia Trac rôl gweithiwr allweddol i weithio gyda'r person ifanc ac yr adnabuwyd bod angen cefnogaeth arno. Mae'r gweithiwr allweddol yn gweithio gyda'r unigolyn ac yn datblygu cefnogaeth benodol gydag o i gwrdd â'i anghenion penodol o. Mae hyn yn gweithio'n dda gyda phobl ifanc gan fod ganddynt anghenion unigol na roddwyd, o bosib, sylw iddynt mewn grŵp.
- 6.3.5. Darpara Teulu Ni wasanaethau hyblyg un i un gan 'fydi' teulu yn y cartref. Roeddynt yn gallu treulio amser gyda'r teulu, yn gweithio gyda nhw i adnabod eu hanghenion a chwrdd â nhw lle bo modd e.e. mynd i grwpiau, cymryd rhan mewn gweithgareddau cymunedol.

6.4. Gweithio gyda'r Teulu Cyfan

Mae rhoi cefnogaeth i'r teulu cyfan yn allweddol i lwyddiant wrth ymyrryd yn fuan gan na fydd gweithio gydag un aelod yn cael yr effaith lawn.

- 6.4.1. Mae Teuluoedd yn Gyntaf yn cyflawni Tîm o amgylch y Teulu trwy Gyda'n Gilydd gan weithio gyda'r teulu cyfan a nodi cryfderau pob aelod a'r hyn y dymunant ei newid. Yn seiliedig ar hyn, bydd y Tîm o amgylch y Teulu yn rhoi'r gefnogaeth yn ei lle un ai fel teulu neu fel unigolion gan sicrhau eu bod wedi'i chydlynu.
- 6.4.2. Mae'r tîm Gwasanaeth Integredig Cymorth i Deuluoedd a Throthwy Gofal hefyd yn gweithio gyda'r teulu cyfan gan weithio gyda'r rhieni a'r plentyn / person ifanc i'w cadw gyda'i gilydd neu i ddychwelyd plentyn / person ifanc i uned deuluol. Wrth weithio gyda'r teulu cyfan, sicrheir y cefnogir bob elfen o'r

teulu i wella eu hamgylchiadau.

- 6.4.3. Mae Trac yn gweithio gyda'r person ifanc ond, lle bo angen, bydd yn gweithio gyda'r teulu i sicrhau y caiff y gwaith a wneir gyda'r person ifanc ei atgyfnerthu yn y cartref.

6.5. Pwynt Mynediad Sengl

Mae bod â phwynt mynediad sengl ar gyfer cefnogaeth yn bwysig i deuluoedd ac ymarferwyr fel eu bod yn gwybod lle gallant fynd am wybodaeth a chefnogaeth os bydd gofyn.

- 6.5.1. Mae gan Deuluoedd yn Gyntaf bwynt mynediad sengl i'w gwasanaethau trwy Gyda'n Gilydd sy'n cydlynu'r cyfeiriadau a'r neilltuo trwy'r panel dyrannu.

- 6.5.2. Mae gan Trac a Fframwaith Ymgysylltu a Datblygu Ieuenctid ill dau banelau lle byddant yn trafod y bobl ifanc yr adnabuwyd eu hanghenion. Er nad yw hwn yn bwynt cyswllt, mae'n banel sengl lle caiff yr holl bobl ifanc eu trafod gan amlasiantaethau.

7. Bylchau mewn gwasanaeth

Mae cyflawni Teuluoedd yn Gyntaf dros y tair blynedd diwethaf wedi arwain at gasglu data a gwybodaeth sylweddol sy'n ymwneud â theuluoedd sydd wedi defnyddio'r gwasanaeth ac anghenion y teuluoedd hynny. O'r herwydd, rydym mewn sefyllfa lawer gwell i allu adnabod pa wasanaethau sy'n ofynnol i gwrdd â'u hanghenion ac ymyrryd yn fuan. Ynghyd â gwybodaeth gan ddarparwyr Teuluoedd yn Gyntaf, Dechrau'n Deg a'r Gwasanaethau Cymdeithasol adnabuwyd rhai bylchau ac anghenion.

7.1. Cymorth iechyd meddwl lefel isel

Mae Gyda'n Gilydd wedi adnabod bod angen cymorth gydag iechyd meddwl lefel isel. Mae gan nifer o'r teuluoedd y maent wedi gweithio â nhw riant ag anghenion iechyd meddwl lefel isel sy'n ymwneud yn bennaf â phoen meddwl ac iselder. Oherwydd nad yw'r anghenion ar lefel sy'n eu gwneud yn gymwys am wasanaethau iechyd meddwl oedolion, nid ydynt yn gallu cael y cymorth perthnasol.

Y Ddarpariaeth gyfredol:

Darpara Mind (elusen iechyd meddwl) rai gwasanaethau a ddefnyddir i gefnogi rhai rhieni ac mae'r gwasanaethau cwnsela a ddarperir gan GISDA wedi bod yn effeithiol ond mae'r ddau'n gyfyngedig. Mae Barnardos yn darparu Ymwybyddiaeth ofalgar i rieni yng Ngwynedd. Mae rhai rhieni wedi bod i sesiynau rhiantu gofalgar sydd wedi llwyddo i wella'r berthynas rhwng rhiant a phlentyn.

Tystiolaeth o iechyd meddwl rhieni ar blant:

Dengys gwybodaeth o astudiaeth a gynhaliwyd gan Scie⁵ sy'n ymwneud ag iechyd meddwl rhieni ei fod yn debygol y bydd 9 i 10% o ferched a 5 to 6 % o ddynion yn rhieni â phroblemau iechyd meddwl; gyda phoen meddwl ac iselder ysbryd yr anhwylderau meddyliol mwyaf cyffredin. Nododd yr astudiaeth hefyd o arolygon cenedlaethol fod unig rieni'n fwy tebygol o fod â phroblemau iechyd meddwl gyda

⁵ Research reviews on prevalence, detection and interventions in parental mental health and child welfare Scie Gorrffennaf 2009

mamau ifanc yn fwy tebygol na rhai hŷn o fod â phroblemau iechyd meddwl.

Mae adroddiad Scie hefyd yn cyfeirio at fodel sy'n awgrymu fod cyswllt mewn o leiaf dair ffordd rhwng iechyd meddwl a lles meddyliol plant ac oedolion mewn teulu lle bo gan riant broblemau iechyd meddwl:

- Gall problemau iechyd meddwl rhieni gael effaith andwyol ar ddatblygiad ac, mewn rhai achosion, ar ddiogelwch plant
- Gall tyfu i fyny gyda rhiant â salwch meddyliol gael effaith negyddol ar y modd y mae person yn addasu i fod yn oedolyn, yn cynnwys croesi'r bont i fod yn rhiant
- Gall plant, yn enwedig felly'r rhai hynny ag anawsterau emosiynol, ymddygiadol neu gorfforol gronig, gyflymu neu waethygu afiechyd meddwl yn eu rhieni/gofalwyr.

O gofio hyn, mae'n bwysig sicrhau fod rhieni â phroblemau iechyd meddwl yn cael cymorth perthnasol i sicrhau nad yw eu plant yn datblygu problemau iechyd meddwl eu hunain ac, felly, yn parhau'r effaith sy'n pontio'r cenedlaethau o iechyd meddwl gwael.

Datblygu'r gwasanaeth:

Mae bywydau llawer o'r rhieni y mae angen cymorth arnynt yn anhrefnus oherwydd materion eraill megis dyled, materion tai, diweithdra fydd yn cyfrannu at iechyd meddwl gwael. O'r herwydd, mae angen i'r ymyraethau fod yn gyfannol yn y modd yr ymdrinnir â'r materion hyn, gan fod â phhecyn o gymorth sy'n cynnwys ymdrin ag iechyd meddwl.

Ar hyn o bryd, mae Gyda'n Gilydd yn rhoi'r cymorth cyfannol i deuluoedd trwy asesiad manwl a chytunir ar gynllun gweithredu gyda'r teulu o ran sut y rhoddir y gefnogaeth. Mae'r gefnogaeth ar gyfer rhiantu, materion ariannol, tai ac ati ar gael i deuluoedd, sy'n mynd rhan o'r ffordd i wella sefyllfaoedd. Fodd bynnag, mae angen bod â gwasanaeth sy'n benodol ar gyfer datrys problemau iechyd meddwl.

Er mwyn sicrhau y darperir y gwasanaethau mwyaf effeithiol, argymhellir adolygu anghenion iechyd meddwl rhieni a'u dwyn i mewn i lunio gwasanaethau'n seiliedig ar eu hanghenion. Nodwch beth sydd wedi gweithio'n dda gyda rhieni sydd wedi cael cefnogaeth Gyda'n Gilydd a gwasanaethau lleol eraill a beth sydd ddim, bydd hyn o gymorth i ddatblygu'r gwasanaeth. Nodwch beth sy'n ofynnol o ran datblygu'r gweithlu fel bod modd i'r gweithlu sy'n gweithio gyda phlant a theuluoedd fod yn hyderus wrth adnabod, cefnogi a chyfeirio rhieni gydag iechyd meddwl lefel isel.

7.2. Cefnogaeth i bobl ifanc yn eu harddegau

Mae gan bobl ifanc yn eu harddegau anghenion gwahanol oherwydd amryfal amgylchiadau o'u datblygiad i newidiadau yn amgylchedd y cartref. Gall rhiantu gynorthwyo i gefnogi teuluoedd i ymdrin ag ymddygiadau a deall eu plant, ond mae angen mwy. Yn seiliedig ar adborth gan ddarparwyr mae angen gwasanaethau eraill yn benodol i gefnogi anghenion bobl ifanc yn eu harddegau. Yn eu plith, mae:

- Cymorth iechyd meddwl yn enwedig felly'n ymwneud â hunan-niweidio
- Newidiadau mewn amgylchiadau teulu lle cyflwynir llys-riant newydd gyda phlant hŷn yn tueddu i wneud iddo deimlo'n ynysig gan arwain at berthynas y teulu'n torri i lawr

- Ymddygiad y mae modd ei gysylltu â rhiantu yn ystod y blynyddoedd cyntaf, oedi/materion gyda'r datblygiad heb eu hadnabod e.e. cyfathrebu, oedi gydag iaith a lleferydd, pwysau gan gyfoedion, cyflyrau sydd heb eu diagnosis, megis awtistiaeth ac ADHD.

Y Ddarpariaeth gyfredol:

Mae gwasanaethau ar gael trwy GISDA sy'n ymwneud â chwrsela, tai a chyflogaeth a chyda Y Bont trwy Deuluoedd yn Gyntaf sy'n darparu gwasanaeth cyfryngu a chynadleda grŵp i'r teulu. Mae'r ddau wasanaeth hyn yn dibynnu ar arian gyda'r **elfen Teuluoedd yn Gyntaf yn cael ei hariannu tan 2017.**

Datblygu'r gwasanaeth:

Er y bydd y gwasanaethau trwy Deuluoedd yn Gyntaf yn cefnogi rhai pobl ifanc yn eu harddegau, mae angen ymyrraeth a chefnogaeth arall i gwrdd â'r anghenion a adnabuwyd yn llawn. Bydd gweithredu fel corff amlasiantaethol sy'n cynnwys ysgolion, iechyd, darpariaeth ieuencid a darparwyr cyfredol y trydydd sector yn elfen allweddol ar gyfer cefnogi pobl ifanc yn eu harddegau.

Mae gwasanaethau sy'n cefnogi pobl ifanc yn eu harddegau sy'n debygol o beidio â mynd i addysg, cyflogaeth a/neu hyfforddiant. yn cael eu gweithredu gan TRAC a'u datblygu trwy Opus.

Oherwydd profiadau niweidiol yn ystod plentyndod, bydd cymorth i rai pobl ifanc yn eu harddegau'n anodd gan y bydd eu hymddygiad a'u hemosiwn eisoes wedi'u pennu. Fodd bynnag, mae cyfle i weithio gyda nhw i ostwng effaith y profiadau cynnar hyn fel eu bod yn dod yn rhieni gwell. Mae angen datblygu gwasanaethau a chefnogaeth i roi sylw i'r materion hyn, a hynny mewn ymgynghoriad â phobl ifanc a gwasanaethau perthnasol yn gweithio gyda'i gilydd i sicrhau y caiff yr anghenion eu deall.

8. Anghenion a adnabuwyd

Adnabuwyd gwybodaeth yn ymwneud ag anghenion teuluoedd yn gyntaf yn sgil dadansoddi'r rheswm dros gyfeirio At Deuluoedd yn Gyntaf dros y tair blynedd diwethaf. Trafodwyd y meysydd a nodwyd ymhellach gyda darparwyr a'r tîm Gyda'n Gilydd er mwyn cael dealltwriaeth well o'r anghenion penodol. Adnabuwyd meysydd eraill o angen hefyd yn ystod trafodaeth gyda darparwyr.

8.1. Oedi gydag iaith a lleferydd

Tynnwyd sylw at oedi gydag iaith a lleferydd yn broblem i blant sy'n dod i mewn i ofal plant Dechrau Deg yn dair oed. Er bod cerrig milltir datblygiadol plant yn cael eu monitro nid yw oedi yn eu hiaith a'u lleferydd wastad yn cael ei adnabod ac nid yw i'w weld hyd oni byddant yn mynd i ofal plant neu i'r ysgol. Wrth adnabod yr oedi yn yr iaith a'r lleferydd yn y cyfnod hwn, golyga y bydd angen cymorth ar y plentyn i

ddal i fyny gyda phlant eraill. Fodd bynnag, ceir tystiolaeth y byddant ar yr un lefel â'u cyfoedion yn bump oed os gallant gael cefnogaeth yn fuan.

Y Ddarpariaeth gyfredol:

Mae gan Dechrau'n Deg eisoes adnoddau i fedru adnabod a chefnogi plant sy'n oedi gyda'u hiaith a'u lleferydd, a'u rhieni. Fodd bynnag, mae mwy y mae angen ei wneud i gefnogi'r gwaith hwn yn cynnwys sut mae cynnal hwn wedi 2017 pan fo disgwyl i arian Dechrau'n Deg a Theuluoedd yn Gyntaf ddod i ben.

Mae ymwelwyr iechyd yn gwirio datblygiad plant ac os adnabyddir problemau gyda'u hiaith a'u lleferydd mae modd eu cyfeirio at y gwasanaethau therapi iaith a lleferydd. Yng Nghymru gweithredir y Rhaglen Plentyn Iach yn 2016 sy'n cynnwys mwy o wirio dwys gan ymwelwyr iechyd. Fodd bynnag, bydd nifer yr ymwelwyr iechyd cyfredol a'r angen i recriwtio mwy yn broblem wrth weithredu'r rhaglen.

Tystiolaeth effaith oedi gydag iaith a lleferydd:

Nid yw disgwyl tan bydd plant yn dechrau'r ysgol i ddatblygu eu hiaith a'u lleferydd yn opsiwn gan fod hyn yn llawer rhy hwyr iddynt fedru dal i fyny gyda'u cyfoedion. Felly, mae adnabod ac ymyrryd yn fuan i sicrhau fod rhieni/gofalwyr yn datblygu iaith a lleferydd eu plant yn elfen bwysig o atal anawsterau yn y dyfodol.

'If a child does not benefit from early intervention, there are multiple risks - of lower educational attainment, of behavioural problems, of emotional and psychological difficulties, of poorer employment prospects, challenges to mental health and, in some cases, of a descent into criminality'⁶.

Bydd y perygl o beidio ag ymyrryd yn fuan yn arwain at fwy o anghenion cymhleth wrth i'r plentyn ddatblygu gan arwain at ganlyniadau costus i wasanaethau cyhoeddus. Gall methu adnabod a chywiro oedi gydag iaith a lleferydd gael effaith sylweddol ar ddyfodol plentyn gyda 50% o ddynion ifanc yn y carchar ag anawsterau cyfathrebu all wreiddio o oedi gydag iaith a lleferydd yn ogystal ag o anawsterau eraill.

Datblygu'r gwasanaeth:

Mae angen ystyried sut gall defnyddio adnoddau'n fwy effeithiol trwy weithio ar y cyd yn well a datblygu'r gweithlu'n well adnabod oedi gydag iaith a lleferydd a chefnogi ymarferwyr iechyd i ddarparu ymyraethau effeithiol i blant a'u rhieni.

Mae'r adran addysg eisoes wedi datblygu proses ar gyfer adnabod a chefnogi plant sy'n oedi ac sydd ag anawsterau gyda'u hiaith a'u lleferydd. Mae angen adnabod sut gall addysg, iechyd, darparwyr gofal plant a gwasanaethau cefnogi weithio gyda'i gilydd yn well i gefnogi'r gwaith hwn i sicrhau canlyniadau da i blant a phobl ifanc.

8.2. Rhiantu

Adnabyddir rhiantu'n gyson yn faes angen wrth gyfeirio at wasanaethau Teuluoedd yn Gyntaf.

⁶ The Bercow Report, A Review of Services for Children and Young People (0-19) with Speech, Language and Communication Needs 2008

Y Ddarpariaeth gyfredol:

Mae ystod o ymyraethau seiliedig ar dystiolaeth ar gael i ddatblygu sgiliau riantu a chânt eu cyflawni gan Deuluoedd yn Gyntaf, Dechrau'n Deg a gwasanaethau eraill y trydydd sector.

Teulu Ni ddarparodd yr elfen gefnogi i deuluoedd gyda 'bydi' yn gweithio gyda'r teulu a phecyn penodol wedi'i deilwrio ar eu cyfer nhw gan ddibynnu ar eu hanghenion cefnogi. At hyn, roedd Teulu Ni'n medru cael at gefnogaeth briodol arall yr oedd modd cyfeirio ati os oedd gofyn. Roeddynt hefyd yn defnyddio'r adnoddau cymunedol lleol i gyflwyno teuluoedd i weithgareddau cymunedol oedd ar gael iddynt, gyda nifer ohonynt yn rhad ac am ddim.

Datblygu'r gwasanaeth:

Mae angen edrych ar riantu yn ehangach; does neb yn cael ei eni'n rhiant gyda'r sgiliau a'r wybodaeth i fod yn 'rhiant perffaith'. Bydd yr hyn yr ydym yn ei brofi gan ein rhieni ein hunain wrth i ni dyfu yn cael effaith ar sut y byddwn ni'n riantu. Os yw'r profiadau hynny wedi bod yn negyddol mae'n creu cylch o riantu gwael sy'n pontio'r cenedlaethau gan gael effaith ar ddatblygiad emosiynol a chymdeithasol plentyn. Mae mwy o ymyraethau a all gefnogi rhieni yn ychwanegol at y rhaglenni sydd ar gael.

Yn ôl 'Canllawiau Rhianta yng Nghymru'⁷:

'Gan barhau i roi pwyslais cryf ar y canlyniadau cadarnhaol y bwriedir eu sicrhau ar gyfer y plant ac adlewyrchu eu hawliau, dylid darparu cefnogaeth i famau, tadau a gofalwyr a fydd yn:

- gwella sgiliau rhianta cadarnhaol i reoli ymddygiad yn fwy effeithiol a hybu sgiliau cymdeithasol, hunan-barch a hunanddisgyblaeth y plant;
- gwella'r berthynas rhwng rhieni a'r plentyn a'r berthynas rhwng y ddau riant;
- datblygu agweddau cadarnhaol a dyheadau;
- cryfhau dealltwriaeth rhieni o ddatblygiad plant a meithrin eu gallu i fod yn fwy ymatebol i anghenion eu plant er mwyn hybu eu datblygiad a'u lles cymdeithasol, emosiynol a gwybyddol;
- rhoi mwy o hyder i rieni yn eu swyddogaeth rianta; a
- gwella sgiliau rhieni a rhoi mwy o hyder iddynt o ran darparu amgylchedd dysgu cadarnhaol gartref a chefnogi eu plant gyda'u dysgu'

Mae gofyn cael amrywiol raddau o gefnogaeth riantu, o waith grŵp i waith un i un i fwy o gefnogaeth cyfoedion anffurfiol lle gall rhieni gefnogi'r naill a'r llall. Dylid seilio'r cyflawni nid yn unig ar yr ymyraethau seiliedig ar dystiolaeth ond hefyd ar arfer dda leol a chenedlaethol y gwelwyd eu bod yn effeithiol.

Rhaid ystyried cyflawni riantu mewn modd cydlynol er mwyn gwneud y defnydd mwyaf effeithiol o amryfal ddarparwyr gwaith darparu riantu yng Ngwynedd.

8.3. Ymddygiad plant

Bydd gan y rhesymau y tu ôl i ymddygiad plant gysylltiad cryf â riantu gydag ymlyniad yn cael ei weld yn fater i nifer. I rai plant ni chaiff eu hymddygiad ei

⁷ Rhianta yng Nghymru: Canllawiau ar ymgysylltiad a chymorth, Medi 2014

adnabod hyd oni byddant yn yr ysgol a dyma yw'r profiad o rai o'r achosion Gyda'n Gilydd. Nid yw hyn yn golygu bod yr ymddygiad yn ganlyniad i bresenoldeb yn yr ysgol. Mae'n debygol ei fod wedi bod yno cyn hyn ond heb ei gydnabod fel problem yn y cartref.

Y Ddarpariaeth gyfredol

Un o'r meysydd sydd wedi'i amlygu fel problem yw ymlyniad sy'n digwydd yng nghyfnodau cynnar iawn bywyd plentyn. Tylinir babanod, rhywbeth sy'n gwella'r ymlyniad rhwng y rhiant a'r baban ac a gyflawnir gan Deuluoedd yn Gyntaf a Dechrau'n Deg. Mae rhai o'r rhaglenni rhiantu seiliedig ar dystiolaeth hefyd yn ymdrin ag ymlyniad, ond mae angen mwy fel elfen ataliol.

Tystiolaeth effaith ymyrryd yn fuan ar ymddygiad plenty

Ymyrryd yn y blynyddoedd cynnar yw'r allwedd i fynd i'r afael â phroblemau ymddygiadol ac ymlyniad, yn enwedig o cyn yr enedigaeth hyd at dair oed. Dangosodd dystiolaeth fod ymennydd plant yn ffurfio ac yn datblygu cyn eu geni ac yn ystod deunaw mis cyntaf eu hoes (gweler y cyfeiriad uchod at adroddiad blynyddol y Prif Swyddog Meddygol). Mae'r hyn sy'n digwydd yr adeg hon yn cael effaith ar eu datblygiad emosiynol. Pe nad yw plentyn yn cael ei symbylu'n synhwyrol, yn gymdeithasol ac yn emosiynol briodol gan y rhiant/gofalwr, mae'n debygol y bydd ganddo ymlyniad ansicr sy'n arwain at ganlyniadau gwael, megis:

'elevated levels of perpetrating domestic violence, higher levels of alcohol and substance misuse and multiple sexual partners'⁸

Datblygu'r gwasanaeth

Mae ymyraethau effeithiol yn y cyfnod amenedigol (y cyfnod yn syth cyn yr enedigaeth ac ar ei hôl) trwodd i deirblwydd oed yn hanfodol i sicrhau cyfleoedd a chanlyniadau bywyd gwell i blant wrth iddynt dyfu i fod yn oedolion. Bydd gwario yn y cyfnod hwn yn atal canlyniadau gwael a chostau uwch yn hwyrach ymlaen.

Bydd ychwanegu at y gwaith amlasiantaethol gyda gweithwyr proffesiynol iechyd a blynyddoedd cynnar (yn statudol ac yn y trydydd sector) a'i wella yn hanfodol i gyflawni canlyniadau gwell a thorri cylchoedd o dlodi a rhiantu gwael sy'n pontio'r cenedlaethau.

9. Deddf Gwasanaethau Cymdeithasol a Llesiant (Cymru) 2014

Yr hyn y dylem fod yn ei gyflawni

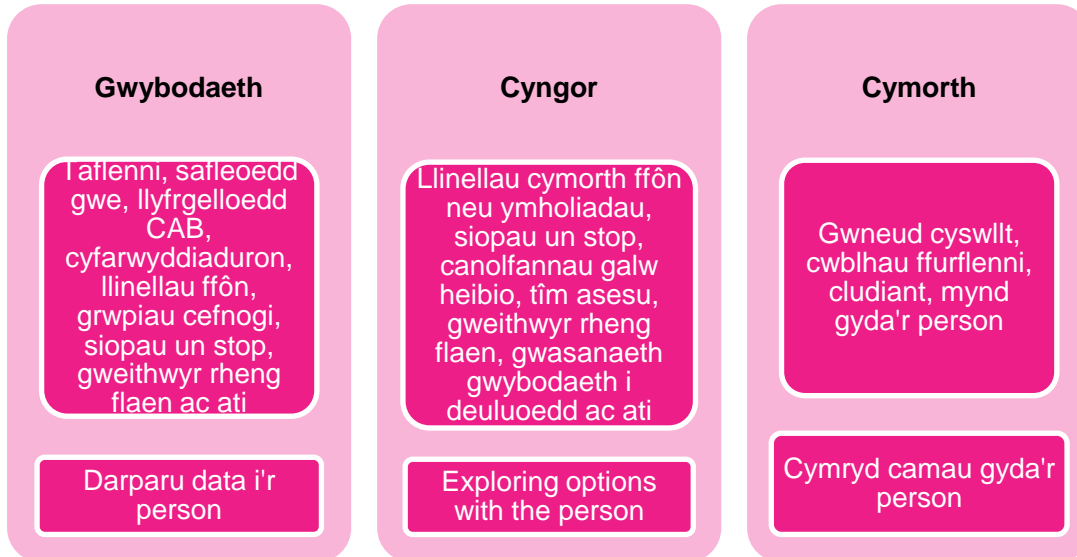
Rhydd Deddf Gwasanaethau Cymdeithasol a Llesiant (Cymru) 2014 (y Ddeddf) atal ac ymyrryd yn fuan ar dir statudol. Mae llesiant yn cynnal y system gyfan ac mae atal ac ymyrryd yn fuan yn chwarae rôl allweddol wrth annog llesiant. Mae'r dyletswyddau'n berthnasol i'r byrddau iechyd lleol a chyrrff cyhoeddus eraill ac nid i'r Awdurdod Lleol yn unig.

O'r herwydd, mae'r argymhellion isod yn rhoi ystyriaeth i elfennau perthnasol y Ddeddf sy'n gysylltiedig â'r anghenion a adnabuwyd i sicrhau ei bod wedi'i gwreiddio yng ngwaith datblygu atal ac ymyrryd yn fuan yng Ngwynedd.

⁸ Early Intervention: Next Steps Graham Allen MP 2011

9.1. Gwybodaeth, Cyngor a Chymorth (GCC) - A17 y Ddeddf

Caiff gwybodaeth, cyngor a chymorth eu cyflawni ar wahanol lefelau fel y nodir yn y diagram isod:



Bydd darparu gwybodaeth, cyngor a chymorth yn allweddol i'w gwneud yn bosib i deuluoedd gael at wybodaeth am wasanaethau sydd ar gael a chael cefnogaeth lle bo angen. Mae sut y caiff hwn ei gyflawni'n bwysig ac er mai dyletswydd yr awdurdod lleol yw sicrhau fod y ddarpariaeth ar gael, nid oes rhaid iddynt ddarparu holl elfennau'r gwasanaeth.

Adnabu'r argymhellion yn yr adolygiad o'r gwasanaethau cymdeithasol bod angen 'un drws ffrynt' a mynediad at wasanaethau i blant mewn angen. Dylai hwn gyfrannu at ofynion y Ddeddf mewn perthynas â GCC.

Bydd angen i waith datblygu a darparu GCC ystyried anghenion a bylchau'r gwasanaeth a adnabuwyd i gefnogi teuluoedd a gweithio gydag iechyd a sefydliadau eraill sy'n bartneriaid i sicrhau fod y wybodaeth a'r cymorth ar gael iddynt. Wrth ddatblygu'r gwasanaeth, bydd yn bwysig y rhoddir sylw i'r wybodaeth a'r cyngor o ran iddynt fod ar gael, cael mynediad atynt a rhwyddineb eu defnyddio i'r bobl leol sy'n defnyddio'r gwasanaethau

9.2. Atal ac Ymyrryd yn Fuan - A15 y Ddeddf Gwasanaethau Ataliol

Yn ôl y Ddeddf rhaid i'r Awdurdod Lleol 'provide or arrange for the provision of a range and level of services which it considers will achieve the purposes...' Ymhlith y dibenion mae:

- hyrwyddo magwraeth plant gan eu rhieni, lle bo hynny'n gyson â llesiant plant;
- gostwng yr angen am

- achosion ar gyfer gofal neu orchmynion goruchwyllo dan Ddeddf Plant 1989
- achosion troseddol yn erbyn plant,
- annog plant i beidio â chyflawni trosedd;

Mae'n ofynnol i'r awdurdod lleol adnabod partneriaid perthnasol allweddol a gweithio gyda nhw i gyflawni gwasanaethau atal ac ymyrryd yn fuan.

Mae'r Ddeddf yn pwysleisio fod atal yn ehangach na'r gwasanaethau cymdeithasol. Rhaid i bob maes awdurdod lleol e.e. tai, hamdden, gwasanaeth ieuencid ac addysg a byrddau iechyd lleol weithredu'n ataliol fydd o gymorth i gyflawni atal ac ymyrryd yn fuan. Bydd hefyd yn bwysig i ddwyn i mewn y sector gwirfoddol i gyflawni gwasanaethau gan eu bod yn bartner pwysig wrth gyflawni gwasanaethau atal ac ymyrryd yn fuan.

O ystyried nifer yr asiantaethau y mae modd iddynt gael eu dwyn i mewn i gyflawni gwaith atal ac ymyrryd yn fuan, mae angen sicrhau fod gwasanaethau wedi'u cydlynu. Felly, yn ogystal â bod â gwasanaethau neu ymyraethau effeithiol, mae darpariaeth amlasiantaethol neu integredig yn allweddol wrth gyflawni.

10. Argymhellion

Er mwyn sicrhau y caiff gwaith atal ac ymyrryd yn fuan ei gyflawni'n effeithiol gwneir yr argymhellion a ganlyn:

10.1. Gwybodaeth, Cyngor a Chymorth - Pwynt Mynediad Sengl Mae'r Ddeddf yn ei gwneud yn ofynnol datblygu Gwybodaeth, Cyngor a Chymorth. Er mwyn sicrhau fod hyn yn effeithiol, dylai'r gwasanaeth fod ar gael drwy bwynt mynediad sengl. Bydd hyn yn cynorthwyo teuluoedd, plant a phobl ifanc i allu cael at wybodaeth a chefnogaeth yn gynt gan orfod galw un rhif yn unig. Rhaid i'r 'enw' a roddir i'r gwasanaeth fod yn 'groesawus' fel bod y bobl sy'n cysylltu â'r gwasanaeth yn teimlo ei fod yn eu cynorthwyo ac yn eu cefnogi.

10.2. Gweithio'n amlasiantaethol

Mae gweithio'n amlasiantaethol wedi profi i fod yn effeithiol gydag asiantaethau a staff yn rhannu gwybodaeth, teuluoedd yn cael gwasanaethau perthnasol ar yr adeg gywir heb eu dyblygu.

Wrth gomisiynu a datblygu gwasanaethau i gwrdd â'r anghenion a'r bylchau a adnabuwyd, dylai gweithio'n amlasiantaethol ar draws adrannau llywodraeth leol, gwasanaethau'r trydydd sector a chyhoeddus eraill fod yn ofyn allweddol er mwyn parhau gyda'r arfer gyfredol a gwella arni. Bydd yn ofyn clir wrth gomisiynu i sicrhau fod protocolau rhannu gwybodaeth yn eu lle i gefnogi gweithio'n amlasiantaethol a rhannu gwybodaeth.

10.3. Cydlynu Gwasanaethau

Mae angen ychwanegu at arfer a'i datblygu o ddarpariaeth gyfredol e.e. Tîm o Amgylch y Teulu a Trac, gyda gweithiwr neu gydlynnydd allweddol sy'n gweithio'n bwrpasol i'r teulu/person ifanc a gall greu perthynas gyda nhw a'u hymgysylltu yn y gefnogaeth. Mae bod â pherthynas y mae modd ymddiried ynnddi yn gwella cyfleoedd ymgysylltu a gwella yn sefyllfa'r teulu/person ifanc. Wrth gomisiynu a datblygu gwasanaethau i gwrdd â'r bylchau a'r anghenion a adnabuwyd, bydd hyn yn elfen allweddol gan y bydd llawer o'r bylchau/anghenion yn dibynnu ar ei gilydd yn y gefnogaeth a roddir i deuluoedd e.e. cefnogaeth iechyd meddwl i fam y mae angen cymorth arni gydag ymddygiad plentyn.

10.4. Cynllunio Strategol a Chynaliadwyedd

Mae'r rhan fwyaf o raglenni a adnabuwyd fel rhai sy'n rhoi cefnogaeth i deuluoedd yn dibynnu ar arian grant, gyda rhai ohonynt yn dod i ben yn 2017, eraill yn hwyrach ymlaen. Rhaid rhoi ystyriaeth i hyn wrth ddatblygu gwasanaethau a chynnal darpariaeth y gwasanaeth cyfredol fel risg. Bydd cynaliadwyedd mewn gwasanaethau ac ystyried gwasanaetha'n cael eu gwreiddio i wasanaethau craidd a datblygu'r farchnad yn allweddol a rhaid datblygu blaenraglen waith er mwyn adnabod risgiau a rheoli'r gwaith cynllunio cefnogaeth i deuluoedd yn strategol.

10.5. Manteision Busnes - Mesur Cost a Budd

Argymhellir bod gwaith dadansoddi cost a budd yn cael ei gynnwys yn y broses er mwyn datblygu gwasanaethau ymyrryd yn fuan yn y dyfodol. Bydd hyn o gymorth wrth adnabod ac asesu manteision yr opsiwn, yn seiliedig ar y canlyniadau y bwriedir eu cyflawni o gymharu â galw yn y dyfodol am wasanaethau statudol neu aciwt. Yn ei thro, mae modd defnyddio'r wybodaeth hon i fonitro effaith y gwasanaeth yn seiliedig ar y gost a'r budd cychwynnol. Os nad yw'r gwasanaeth yn rhoi'r canlyniad a ddisgwylir, mae modd ei addasu neu roi'r gorau iddo. Gweler Atodiad 2 am Astudiaeth Achos yng Nghwynedd.

Atodiad 1

DARPARU'R GWASANAETH

Y ddarpariaeth gyfredol

Isod ceir braslun o'r ddarpariaeth ymyrryd yn fuan sydd yn ei lle yng Ngwynedd dan y penawdau a ganlyn:

- Rhaglenni Cenedlaethol
- Darpariaeth yr awdurdod lleol
- Darpariaeth y trydydd sector

Rhaglenni Cenedlaethol

Caiff pob un o'r rhaglenni isod eu hariannu gan grant Llywodraeth Cymru a ddaw i ben ddiwedd Mawrth 2017. Gan ddibynnu ar ganlyniad etholiad Mai 2016 a'r penderfyniadau a wneir wedi hynny, efallai y bydd effaith ar ddyfodol y rhaglenni.

Teuluoedd yn Gyntaf

Rhaglen Llywodraeth Cymru yw Teuluoedd yn Gyntaf sydd â'r nod o ostwng tlodi plant yng Nghymru trwy gefnogaeth gydlynol fuan i deuluoedd yn seiliedig ar weithredu fel Tîm o amgylch y Teulu gyda chefnogaeth gwasanaethau a gomisiynir. Sefydlodd Gwynedd Dîm o amgylch y Teulu a adwaenir fel 'Gyda'n Gilydd' yn 2012 a chomisiynu gwasanaethau'n seiliedig ar angen a adnabuwyd ar y pryd.

Mae modd i deuluoedd sy'n cydnabod bod gofyn cefnogaeth ychwanegol arnynt ond nad ydynt yn cwrdd â meini prawf y gwasanaethau cymdeithasol gael eu cyfeirio at Gyda'n Gilydd gan weithiwr proffesiynol sy'n gweithio gyda nhw neu drwy gyfeirio eu hunain. Nid oes modd darparu'r gwasanaeth heb ganiatâd y teulu ac mae ar gael ym mhob ardal o Wynedd. Pwynt mynediad sengl yw Gyda'n Gilydd yn gweithredu'n gydlynol gyda theuluoedd sy'n cwrdd â'r meini prawf (gweler Atodiad 1) ac y mae angen cefnogaeth arnynt gan fwy nag un gwasanaeth (wedi'i chydlynu trwy'r Tîm o amgylch y Teulu) neu'n cyfeirio am un gwasanaeth lle bo'n briodol.

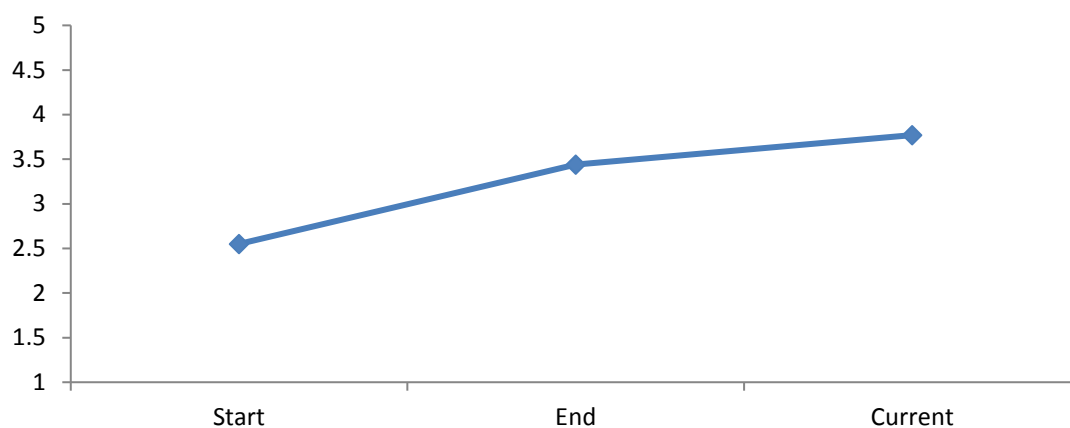
Ffordd o weithio yw Tîm o amgylch y Teulu sy'n cefnogi'r teulu cyfan yn sgil asesiad manwl sy'n ystyried eu cryfderau a'u hanghenion. Cynhelir yr asesiad ar ffurflen Fframwaith Asesu'r Teulu ar y Cyd a gwblheir gyda'r teulu.

Mae Gyda'n Gilydd wedi derbyn 1879 o gyfeiriadau ers dechrau yn 2012 gyda 90% o'r teuluoedd a gyfeirir yn cael gwasanaeth un ai wedi'i gydlynu gan y Tîm o amgylch y Teulu neu gan un gwasanaeth. Cyfeirir teuluoedd o bob ardal yng Ngwynedd gyda 90% o'r teuluoedd yn byw y tu allan i 10% o'r ardaloedd mwyaf difreintiedig.

Caiff y cynnydd y mae teulu'n ei wneud yn seiliedig ar y cymorth a roddir ei fonitro, a hynny o'r asesiad i bryd y caiff yr achos ei gau trwy 'offeryn pellter a deithiwyd'. Mae'r teulu'n rhoi sgôr i'w hunain ar gyfer pob un o'r manau yn yr asesiad ac yna caiff hyn ei wneud unwaith eto ar ddiwedd yr ymyraethau. Mae hyn yn mesur pa mor dda y mae'r teulu'n datblygu, yn seiliedig ar yr ymyraethau sydd yn eu lle.

Comisiynwyd y Ganolfan Ymyrryd yn Fuan seiliedig ar Dystiolaeth, ym Mhrifysgol Bangor i gynnal gwerthusiad annibynnol gyda sampl o deuluoedd a gafodd ymyraeth gan y Tîm o amgylch y Teulu. Bydd yr astudiaeth yn sefydlu'r hyn yr oedd teuluoedd yn ei feddwl o'r gwasanaethau a gawsant ac a yw effeithiau'r rhaglen yn rhai tymor hir ac wedi gwneud gwahaniaeth ystyrlon i'w bywydau, gan ganolbwyntio ar gryfhau cadernid teulu. Ym Mawrth 2015, cwblhawyd yr adroddiad cyntaf ac adolygwyd y wybodaeth am y 'pellter a deithiwyd' oedd yn ymwneud â deunaw teulu gan gymharu eu sgôr cychwynnol, y sgôr ar y diwedd a'r sgôr chwe mis wedi hynny. Ar y diwedd, adroddodd 16 o'r 18 teulu welliant gyda dau yn dangos dim newid. Chwe mis ar ôl gorffen, roedd 10 o'r teuluoedd wedi adrodd bod gwelliant parhaus.

Graff 1: Sgôr gyfartalog Grŵp Uned Teulu ar draws Ardaloedd o'r dechrau i chwe mis wedi'r gorffen



Noder: Caiff y pwyntiau eu labelu fel: 1 - 'Llawer o Broblemau, 2 - 'Ychydig o Broblemau, 3 - 'lawn', 4 - 'Mynd yn Eithaf Da and 5 - 'Mynd yn Hynod Dda.

Gofynnwyd i deuluoedd hefyd oeddynt wedi cael profiad oedd yn peri straen ers eu cau i Gyda'n Gilydd. Roedd 18 o'r teuluoedd wedi profi digwyddiad o'r fath gyda 15 yn adrodd eu bod wedi ymdopi'n well na'r arfer a/neu wedi cael yn ôl i drefn yn gynt yn sgil y gwasanaeth gan Gyda'n Gilydd.

Dengys canlyniadau'r ymchwil a'r cyfnod dilyn i fyny fod yr ymyraethau wedi gwella sefyllfa a chadernid y teulu gyda'r rhan fwyaf yn dweud eu bod wedi parhau i wella ac wedi ymdopi'n well gyda sefyllfaoedd heriol wedi'r ymyrraeth.

Nododd adborth y teuluoedd eu bod yn teimlo'n fwy cadarn a bod y teulu'n gweithio'n well gyda'i gilydd oherwydd y gefnogaeth yr oeddynt wedi'i chael. Ymhlith rhai o'r gwelliannau mae:

- Mwy o hyder gyda - siarad â gwasanaethau ar y ffôn, sgiliau coginio, trin arian, mynd allan, rhiantu a chwarae gyda'u plant
- Gwell iechyd meddwl - trwy ostwng straen neu bryderon yr oedd ganddynt
- Gofyn am gymorth - roedd teuluoedd yn sylweddoli ei fod yn iawn gofyn am gymorth lle cyn yr ymyrraeth roeddynt wedi gweld hyn yn anodd

At hyn, roedd teuluoedd yn gweld gwerth yn y modd roedd gwasanaethau'n cael eu cyflawni gan ei weld yn anffurfiol ond yn strwythuredig ac yn hawdd cael ato. Roedd y teuluoedd yn gweld gwerth yn y gefnogaeth i'r teulu cyfan ac yn y cyfarfodydd gyda'r holl asiantaethau gyda'i gilydd yn ogystal â bod â llais yn y cyfarfodydd. Gwerthfawrogwyd hefyd amseriad yr ymyraethau ac roedd y teuluoedd o'r farn bod hyn yn atal mwy o broblemau mwy cymhleth rhag datblygu.

Wedi cyfarfod â rhai teuluoedd yn ddiweddar oedd wedi derbyn gwasanaeth gan Gyda'n Gilydd ac wedi comisiynu gwasanaethau, roedd yr isod yn gweld gwerth yn y gwasanaethau:

- Roedd teulu oedd ynghynt yn agored i'r gwasanaethau cymdeithasol o'r farn eu bod wedi elwa o'r gefnogaeth barhaus gan Gyda'n Gilydd, roeddynt yn teimlo fod eu hyder a'u perthynas wedi gwella. Dywedodd y tad ei fod yn well gyda Gyda'n Gilydd gan eich bod 'yn ei wneud i chi eich hun' oherwydd eu bod yn chwarae mwy o ran ym mha gefnogaeth yr oedd ei hangen arnynt a pha bryd.
- Roedd mam sengl a'i merch oedd wedi bod yn cael trafferth cael gwasanaeth i'w merch wedi'u cyfeirio at Gyda'n Gilydd fel y cam olaf. Roedd yn teimlo ei bod wedi cael y gefnogaeth yr oedd ei hangen arni wedi i Gyda'n Gilydd gydlynu cefnogaeth rhwng addysg a gwasanaethau cefnogi eraill ac, o'r herwydd, roedd y berthynas rhyngddi hi a'i merch wedi gwella'n sylweddol. Dywedodd ei bod wedi ceisio popeth ac nid oedd yn gwybod i le arall i droi. 'Nid yw'n rhywbeth y gallwch fynd at y meddyg yn ei gyloch' oedd y ffordd yr oedd hi'n teimlo'.

Yn gyffredinol, mae'n ymddangos o adborth fod teuluoedd yn elwa o'r ymyrraeth fuan a roddir trwy Gyda'n Gilydd. Er nad yw'n sampl cynrychioladol o bawb sy'n cael gwasanaeth, yr arwydd yw bod teuluoedd yn cael profiad cadarnhaol, gyda'r rhan fwyaf o'r rhai hynny yr aethpwyd ar eu holau wedi chwe mis yn parhau i wneud yn dda.

Nid oes ffordd o gadarnhau cost a budd y gwasanaeth ymyrryd yn fuan gan nad yw'n bosib bod yn bendant beth fyddai'n digwydd yn y dyfodol i'r teuluoedd dan sylw. Fodd bynnag, dengys amcangyfrif bras yn seiliedig ar yr ymyraethau a ddarperir gan Gyda'n Gilydd ynghyd â gwasanaethau eraill arbediad cost tebygol. Gweler Atodiad 2 am esiampl o un teulu.

Arfer dda

- Mae bod ag un pwynt cyswllt a gweithio'n gydlynol gyda theuluoedd wedi bod yn nodwedd allweddol o gyflawni Tîm o amgylch y Teulu.
- Mae gweithio gyda teuluoedd fel cyfanwaith wedi bod yn fuddiol gan fod cryfderau ac anawsterau teulu fel cyfanwaith yn cael eu hadnabod a'u hasesu.
- Mae'r gwaith i ddwyn i mewn y teulu yn y broses gyfan o asesu i adnabod eu cynllun gwaith a bod â llais wedi bod yn sylweddol effeithiol. O'r gwerthusiad cenedlaethol a chyfweliadau lleol gyda theuluoedd maent yn teimlo eu bod wedi ymgysylltu ac y caiff cefnogaeth ei rhoi ar yr adeg iawn a phan y byddan nhw'n barod.
- Mae gweithio'n asiantaethol rhwng asiantaethau sy'n gweithio gyda'r teulu wedi bod o fantais sylweddol. Gŵyr pawb pwy sy'n gweithio gyda'r teulu pa gyfnod mae'r

gefnogaeth arni a sut mae'r teulu'n datblygu, trwy rannu gwybodaeth a chyfarfodydd adolygu rheolaidd mae hyn wedi bod yn effeithiol iawn.

Dechrau'n Deg (2016/17 £2,223,900)

Mae Dechrau'n Deg yn rhoi cefnogaeth i Deuluoedd sydd â phlant hyd at bedair oed sy'n byw yn yr ardaloedd mwyaf difreintiedig o Gymru. Mae'r rhaglen yn canolbwyntio ar adnabod angen ac ymyrryd yn fuan gyda hawl i'r pedwar prif bennawd a ganlyn:

- Gwasanaeth ymwelydd iechyd gwell
- Gofal plant yn rhad ac am ddim, rhan-amser ac o ansawdd uchel i blant bach 2-3 oed.
- Mynediad at gefnogaeth rhiantu
- Cefnogaeth ar gyfer iaith, lleferydd a chyfathrebu

Mae Dechrau'n Deg ar gael yn y wardiau a ganlyn yng Ngwynedd:

- Glancegin (Bangor),
- Marchog 1 a 2 a Maesincla (Caernarfon),
- Wardiau Peblig a Chadnant,
- Wardiau Maenofferen a Diffwys (Blaenau Ffestiniog),
- Gerlan (Bethesda)
- Talysarn,
- Llanllyfni a Chlynnog a
- De Dolgellau

Mae 900 o blant wedi elwa o'r gwasanaeth yn 2014/15. Dangosir uchod y gwasanaethau sydd ar gael a bydd teuluoedd wedi defnyddio un neu fwy o'r gwasanaethau hynny. Dangosir fod y canlyniadau i blant yn gadarnhaol o'r gefnogaeth a roddir gyda chanran uchel o blant yn cyrraedd eu cerrig milltir datblygiadol yn ddwyflwydd ac yn dair oed. Mae hefyd ganran uwch o blant wedi'u cofnodi ar gofrestr ysgolion yn dair oed o gymharu ag mewn ardaloedd nad ydynt yn rhai Dechrau'n Deg.

Mae gwerthusiad cenedlaethol o'r gwasanaeth wedi dangos fod plant wedi gwella o ran eu cyfathrebu a'u hymddygiad tra bo gan rieni fwy o hyder wrth ymdrin ag ymddygiad eu plentyn, maent yn rhyngweithredu mwy gyda'u plentyn e.e. trwy chwarae a darllen. Mae hyn yn cael effaith ar ddatblygiad y plentyn ac mae'r rhyngweithrediad rhwng plentyn a'i riant/gofalwr yn gwella'r elfen ymlyniad a maethu. Mae hyn yn hynod bwysig i ddatblygiad y plentyn yn y dyfodol gan y gallai cael dim ymlyniad na meithrin arwain at anawsterau yn hwyrach ymlaen ym mywyd y plentyn wrth iddo fynd trwy ei ardegau a dod yn oedolyn.

Mae gwaith cyflawni'r rhaglen hon yn y blynyddoedd cynnar yn unol â thystiolaeth o waith ymchwil sy'n dangos fod ymyrraeth ar ei fwyaf effeithiol pan fo'r ymennydd yn datblygu. Mae cydrannau gwaith cyflawni Dechrau'n Deg gydag ymweliadau iechyd dwys a'r rhaglenni rhiantu sydd ar gael yn ddechrau da i blant wrth i rieni ddatblygu a gwella eu sgiliau rhiantu a'u hymlyniad gyda'u plentyn.

Mae Dechrau'n Deg yn ddarpariaeth sy'n dibynnu ar 'gôd post' sy'n golygu na fyddai rhai teuluoedd sydd y tu allan i ardal y côd post yn cael y gwasanaethau. Yng Ngwynedd, rhoddwyd ystyriaeth i hyn yn ystod y broses gomisiynu i Deuluoedd yn Gyntaf ac, yn sgil hyn, comisiynwyd gwasanaeth tebyg i flynyddoedd cynnar i weithio gyda theuluoedd oedd y tu allan i'r ardaloedd Dechrau'n Deg ac yr oedd angen cefnogaeth arnynt. Mae nifer o'r cyfeiriadau trwy Deuluoedd yn Gyntaf wedi bod ar gyfer y gwasanaeth hwn ac ymdrinnir â'r rhan fwyaf o achosion a'u cau o fewn deuddeng mis.

Arfer dda:

- Darparu gofal plant am ddim -
 - Nododd ysgolion fod plant sydd wedi cael gwasanaethau Dechrau'n Deg yn fwy parod ar gyfer ysgol
 - Wedi ei gwneud yn bosib i rai rhieni gael y ddarpariaeth na fyddent o bosib wedi'i chael oherwydd cyfyngiadau ariannol
 - Nododd rhieni bod eu plentyn yn fwy hyderus, yn gallu rhyngweithredu gydag eraill ac wedi dysgu sut i rannu
- Gwasanaeth ymwelydd iechyd dwys yn creu perthynas agored dda gyda'r rhiant oedd yn gyfforddus yn trafod anawsterau gyda'r ymwelydd iechyd e.e. y drefn gyda mynd i'r gwely. Hefyd, roedd rhieni'n fwy tebygol o gymryd mantais o wasanaethau eraill.
- Mae rhaglenni rhiantu'n ei gwneud yn bosib i rieni ymdrin ag ymddygiad eu plentyn.

Cymunedau'n Gyntaf

Rhaglen sy'n mynd i'r afael â thlodi gan ganolbwyntio ar y gymuned yw Cymunedau'n Gyntaf ac mae'n gweithio yn y 10% ardal fwyaf difreintiedig yng Nghymru, yn seiliedig ar Fyngedig Amddifadedd Lluosog ar gyfer Cymru. Yr ardaloedd yng Ngwynedd yw Talysarn, Cadnant a Pheblig a Marchog.

Bydd y blaenoriaethau ar gyfer y rhaglen yn newid o gymunedau lachach, Ffyniannus a Dysg a'r brif flaenoriaeth ar gyfer y rhaglen wrth iddi fynd yn ei blaen yw cyflogadwyedd ac mae cynlluniau cyflawni wrthi'n cael eu datblygu. Mae'r rhaglen yn agored i bob ystod oedran sy'n byw yn yr ardaloedd a nodwyd.

Cefnogi Pobl

Mae Cefnogi Pobl yn rhoi cefnogaeth sy'n ymwneud â thai i bobl fregus fel bod modd iddynt fyw mor annibynnol ag sy'n bosib. Nod y gwasanaeth yw atal problemau trwy roi cefnogaeth mor fuan â phosib i ostwng y galw ar wasanaethau statudol. Nodau'r rhaglenni yw:

- Cynorthwyo pobl fregus i fyw mor annibynnol ag sy'n bosib trwy sicrhau fod gwasanaethau Cefnogi Pobl yn galluogi, a datblygu annibyniaeth person yn hytrach na sefydlu dibyniaeth tymor hir h.y. 'gwneud gyda' ac nid 'gwneud i'.
- Atal problemau neu roi cymorth cyn gynted ag sy'n bosib er mwyn gostwng y galw ar wasanaethau eraill megis iechyd a'r gwasanaethau cymdeithasol.
- Cynorthwyo pobl i ddiogelu a chynnal eu cartref trwy gynorthwyo i wneud y mwyaf o incwm pobl, gwella eu hyder a'u sgiliau a'i gwneud yn bosib iddynt ymgysylltu â rhaglenni ehangach er mwyn cael hyfforddiant a chyfleoedd gwaith.
- Sicrhau gwasanaethau o ansawdd uchel a gyflawnir mor effeithlon ac effeithiol ag sy'n bosib trwy sefydliadau sy'n cynllunio ac ariannu gwasanaethau a'r rhai hynny sy'n eu darparu yn cydweithio â'i gilydd.
- Darparu cefnogaeth seiliedig ar angen
- Hyrwyddo cydraddoldeb a gostwng anghyfartaleddau
- Rhoi pobl wrth galon y rhaglen

Mae Cefnogi Pobl Gwynedd yn comisiynu ac yn ariannu nifer o ddarparwyr i gefnogi pobl fregus i osgoi digartrefedd. Mae'r ddarpariaeth yn cynnwys gwasanaethau penodol i deuluoedd a phobl ifanc.

Gwasanaethau yng Nghyngor Gwynedd

Gwasanaethau Cymdeithasol - Plant a Theuluoedd

Mae'r Gwasanaethau Cymdeithasol yn darparu gwasanaeth sy'n gwarchod plant a allant fod mewn perygl o gamdriniaeth neu esgeuluster. Mae anghenion teuluoedd sy'n defnyddio'r gwasanaeth yn gymhleth ac yn cynnwys plant mewn angen, plant y mae angen eu gwarchod a phlant sy'n derbyn gofal. Mae lefel y cymhlethdod yn dibynnu ar fath yr ymyrraeth a ddarperir i deuluoedd.

Dengys ystadegau mai camdriniaeth neu esgeuluster yw'r prif resymau dros blant gael gwasanaethau statudol yng Ngwynedd. Isod nodir y prif faterion sydd yn gyson wedi ymwneud â'r ymyrraethau:

- Rhieni'n camddefnyddio sylweddau neu alcohol
- Afiechyd meddyliol rhiant
- Camdriniaeth ddomestig

Mae materion eraill sydd wedi dod i'r wyneb yn ddiweddar yn cynnwys cam-fanteisio'n rhywiol ar blentyn gydag adroddiad o gynnydd sylweddol yn yr ychydig fisoedd diwethaf. Er bod hwn yn faes y mae'r Bwrdd Diogelu Plant Rhanbarthol yn rhoi sylw iddo, mae cyfle i ystyried camau ataliol o ran y mater hwn trwy addysg a chodi ymwybyddiaeth.

Mae nifer y plant mewn angen wedi cynyddu dros yr ychydig flynyddoedd diwethaf o 245 yn 2011 i 295 yn 2014. Fodd bynnag, mae nifer yr ailgyfeiriadau at y gwasanaethau cymdeithasol wedi gostwng yn sylweddol o 807 yn 2011/12 i 369 yn 2014/15.

Cynhaliwyd adolygiad o wasanaethau plant yn 2012 'o un pen i'r llall' a arweiniodd at wneud a chymeradwyo argymhellion ar gyfer **tîm 'ymyl gofal'**. Mae'r tîm wedi'i sefydlu ac mae'n cynnwys gweithiwr cymdeithasol yn rheolwr y tîm, gweithiwr allweddol a gweithwyr cyswllt teulu. Sefydlwyd y tîm i

- Atal plant a phobl ifanc rhag mynd i ofal
- Dychwelyd plant gartref o fewn yr wyth wythnos gyntaf o fod mewn gofal
- Symud o ddarpariaeth gwasanaeth dwys i ofal maeth a gofaluwr maeth cefnogi

Maent yn gweithio'n ddwys ar sail un i un gyda theuluoedd hyd at wyth wythnos a llwyddwyd i atal cost sylweddol o £379,500 yn 2015/16 (er Mehefin, felly nid blwyddyn lawn). Mae'r mwyafrif o'r gost a arbedwyd wedi dod o dychwelyd plant o leoliadau preswyl dwys cost uchel yn ogystal â rhai yn dychwelyd adref o ofal.

Rhaid rhoi ystyriaeth i argymhellion eraill yn yr adolygiad wrth ddatblygu'r strategaeth Ymyrryd yn Fuan ac Atal i'r Awdurdod. Yn enwedig felly, y 'drws ffrynt sengl', mynediad at wasanaethau a thîm amlasiantaethol gan fod y rhain yn elfennau allweddol sy'n cysylltu â gofynion y Ddeddf.

Arfer dda

- Gweithwyr pwrpasol gyda sgiliau i ymgysylltu â'r teulu a gweithio'n ddwys â nhw ar sail un i un am hyd at wyth wythnos gan fod gyda'r teulu'n rheolaidd yn ystod yr wythnos.
- Mae gan y tîm yr amser i greu perthynas gyda'r teulu gan ddod i'w hadnabod a chreu ymddiriedaeth sy'n cynorthwyo i allu adnabod beth yw anghenion y teulu a gweithio gyda nhw i ddatrys problemau a gwella eu sgiliau.

Gwasanaeth Integredig Cymorth i Deuluoedd

Gwasanaeth statudol yw Gwasanaeth Integredig Cymorth i Deuluoedd yn cynnwys tîm amlasiantaethol yn ymestyn dros Wynedd a Môn ac sy'n gweithio gyda rhieni a'r teulu estynedig yn fuan cyn i blant fod mewn perygl o fynd i ofal. Gwneir hyn trwy ddarparu gwasanaethau sy'n canolbwyntio ar y teulu fel bod modd i rieni wella eu sgiliau rhiantu. Mae'r tîm yn gweithio gyda'r teulu mewn dau gam - y cam cyntaf yw cefnogaeth ddwys am hyd at chwe wythnos. Wedi gwerthusiad o'r manau yr arbrofwyd â nhw dangoswyd gwelliant cadarnhaol sylweddol i deuluoedd yn sgil yr ymyrraeth ddwys. Mae ymyrraeth yr ail gam yn parhau am ddeuddeng mis ar lefel is o gefnogaeth ond dangoswyd fod y gwelliannau'n cael eu cynnal yn ystod yr adeg hon.

Mae'r tîm yn cynnwys gweithiwr cymdeithasol ymgynghorol, tri arbenigwr ymyrraeth teulu sy'n weithiwr cymdeithasol, nyrs iechyd meddwl a nyrs ysgol. Yn y flwyddyn ddiwethaf, maent wedi gweithio gyda 30 o deuluoedd ac wedi gweld cynnydd mewn cyfeiriadau gan arwain at gadw rhestr aros ar brydiau.

Yn ôl adborth y gwerthusiad:

'Roedd llawer o deuluoedd yn croesawu'r dull o weithredu lle rhoddir y teulu wrth galon gwasanaeth y Gwasanaeth Integredig Cymorth i Deuluoedd ac roeddynt yn gweld hyn yn ffordd llawer mwy o effeithiol o weithio na'r gefnogaeth draddodiadol yr oeddynt wedi'i chael yn y gorffennol. Yn gyffredinol, roedd gweithredu fel teulu yn agor y llinellau cyfathrebu rhwng aelodau'r teulu ac yn eu cynorthwyo i ddeall ac empathieiddio gyda'r naill a'r llall. I lawer o deuluoedd, roedd yr empathi a'r ddealltwriaeth hon yn parhau y tu draw i oes y rhaglen ac roedd mewn cyferbyniad llwyr â sut oedd pethau cyn oeddynt ymwneud â rhaglen y Gwasanaeth Integredig Cymorth i Deuluoedd.'

Mae llawer o'r teuluoedd ar lefel gritigol o angen ac mae gofyn cefnogaeth sylweddol arnynt. O'r herwydd, mae gallu ymgysylltu â'r teuluoedd i gael gwelliannau'n ganlyniad cadarnhaol.

Mae'r Gwasanaeth Integredig Cymorth i Deuluoedd ynghyd â'r Tîm Ymyl Gofal yn adnodd gwerthfawr i'r gwasanaethau Plant a Theuluoedd sydd â'r posibilrwydd o wneud arbedion sylweddol trwy ostwng nifer y plant mewn gofal neu ddychwelyd plant o leoliadau drud y tu allan i'r sir i'r ardal leol.

Arfer dda

- Fel yr uchod gyda'r tîm ymyl gofal maent yn gallu gweithio gyda'r teulu'n ddwys a rhoi cefnogaeth i wella'u sefyllfa.
- Tîm amlasiantaethol a all roi arbenigedd i gefnogi teuluoedd a chydweithwyr
- Mae teuluoedd yn teimlo'u bod yn rhan o'r broses ac yn teimlo bod ganddynt ryw faint o fewnbwn i'r gefnogaeth

Fframwaith Ymgysylltu a Datblygu Fframwaith

Nod y Fframwaith Ymgysylltu a Datblygu Ieuenctid yw gostwng nifer y bobl ifanc nad ydynt mewn addysg, cyflogaeth neu hyfforddiant. Mae chwe rhan i'r fframwaith, sydd wedi'u profi i fod yn effeithiol wrth gynyddu gwaith ymgysylltu a datblygu ieuenctid pan gânt eu gweithredu gyda'i gilydd fel rhan o strategaeth. Dyma nhw:

- Adnabod yn fuan,
- Broceriaeth well a chydlynu cefnogaeth yn well;
- Gwaith tracio a throsglwyddo cryfach o ran pobl ifanc;
- Sicrhau fod y ddarpariaeth yn cwrdd ag anghenion pobl ifanc;
- Canolbwyntio ar sgiliau cyflogadwyaeth a chyfluoedd am gyflogaeth ymhlith pobl ifanc;
a
- Mwy o atebolrwydd

Mae awdurdodau lleol wedi cael cyfrifoldeb y rôl o arwain ar weithredu'r Fframwaith, gan weithio'n agos gyda Gyrfaoedd Cymru, gwasanaethau ieuenctid, ysgolion, darparwyr hyfforddiant i'r rhai hynny sy'n 16 neu'n hŷn a phartneriaid eraill. Mae'r Rheolwr Ymgysylltu a Datblygu Ieuenctid yng Ngwynedd yn atebol am sicrhau fod cynllun Gweithredu Llywodraeth Cymru a chynllun strategol yr awdurdod lleol (meysydd allweddol) yn cael eu gweithredu a'u monitro'n effeithiol.

Nod cyffredinol y Fframwaith Ymgysylltu a Datblygu Ieuenctid yw gostwng:

- Nifer y bobl ifanc oed 16 i 18 nad ydynt mewn addysg, cyflogaeth neu hyfforddiant i 9% erbyn 2017
- Cyfran y bobl ifanc oedran 19 i 24 nad ydynt mewn addysg, cyflogaeth neu hyfforddiant yng Nghymru ac sy'n berthnasol i'r Deyrnas Unedig yn ei chyfanrwydd erbyn 2017.

Sut ydym yn cymharu â Chymru ar lefel leol?

Data blwyddyn 11:

Mae'r siart yn dangos y canlyniadau gan arolwg blynyddol Gyrfaoedd Cymru o'r holl bobl ifanc a adawodd ysgolion a gynhaliwyd yng Nghymru sy'n edrych ar gyrchfannau hyd at ddiwedd mis Hydref o bob blwyddyn. Mae canlyniadau'r arolwg hwn yn rhoi amcangyfrif o nifer y bobl ifanc 16 oed nad ydynt mewn addysg, cyflogaeth neu hyfforddiant yng Ngwynedd a Chymru.

	2007	2008	2009	2010	2011	2012`	2013	2014
Gwynedd	4.4	5.7	4.2	3.6	3.6	3.0	2.4	1.7
Cymru	6.9	7.1	5.7	5.4	4.4	4.2	3.7	1.7

Dengys y data fod y bobl ifanc sy'n gadael ysgol, yn gyffredinol, yn ymgysylltu'n llwyddiannus â'u cyrchfan cyntaf wedi blwyddyn 11 - gallai hyn fod yn effaith y gefnogaeth a'r ddarpariaeth gywir cyn 16, adnabod dysgwyr ac ymyrryd yn fuan yn gywir yn ogystal â gweithio mewn partneriaeth.

Pobl Ifanc 16-24:

Mae'r data'n dangos y canlyniad data Haen 5 Gyrfaoedd Cymru o ymgysylltu a datblygu pobl ifanc 16-18 a Data Chwilwyr Gwaith ar gyfer y grwpiau 18-24 trwy NOMIS a'r Adran dros Waith a Phensiynau. Mae'n dangos y cynnydd yn nifer y bobl ifanc nad ydynt mewn addysg/hyfforddiant na chyflogaeth yng Ngwynedd. Mae data haen 2 data hefyd yn cyfeirio at bob person ifanc nad yw'n barod / ar gael i gyflogaeth/addysg/hyfforddiant oherwydd ei rwystrau lluosog. Mae hon yn faes allweddol y mae'r Fframwaith Ymgysylltu a Datblygu Ieuenctid yn rhoi sylw iddo yng Ngwynedd o ran ymgysylltu ieuenctid - y gefnogaeth iawn, y ddarpariaeth iawn.

Nifer yn haen 1-5 dros 12 mis (Mai 2015)

Haen 1	Haen 2	Haen 3	Haen 4	Haen 5
128	80	365	498	1597

Nododd papur ymchwil Cynulliad Cenedlaethol Cymru (Medi 2013) *Young People not in Education, Employment or Training* fod ymchwiliad 2010 y Pwyllgor Menter a Dysgu i mewn i'r pwnc wedi casglu: 'nid oes prinder dyhead na strategaethau i bobl ifanc yng Nghymru nad ydynt mewn addysg, cyflogaeth neu hyfforddiant, ond mae angen mwy o weithredu effeithiol ar y llawr' ac 'mae'n hynod bryderus fod y system yn methu cymaint o'n pobl ifanc'. Argymhellodd y pwyllgor hefyd y dylid canolbwyntio llawer mwy ar y grŵp oedran 16 - 25 ehangach gan fod y strategaethau hyd yn hyn wedi canolbwyntio ar yr oedran 16 -18.

Mae'r effaith o beidio â bod mewn addysg, cyflogaeth neu hyfforddiant hefyd yn gysylltiedig gyda ffurfiau hwyrach o anfantais a chanlyniadau lles gwael. Yn eu plith mae:

- Pyliau rheolaidd o ddiweithdra ôl-18;
- Pan fyddir mewn cyflogaeth, llai o ddiogelwch swydd a chyfraddau cyflog is (tangyflogaeth);

Cyfuno'r ddau uchod - cyfnodau byr o dangyflogaeth gyda chyfnodau o ddiweithdra - mewn cylchoedd o fod i mewn ac allan o waith;

- Bod yn feichiog yn eu harddegau a riantu'n gynnar;
- Troseddu cyson gan ieuenctid gan arwain at ddedfrydau yn y carchar;
- Tai ansicr a digartrefedd;
- Problemau iechyd meddwl a chorfforol;
- Defnyddio cyffuriau anghyfreithlon a marw'n gynt.

Gan ddefnyddio dull gweithredu Prifysgol Efrog, gwaith ymchwil Cole (2010), os yw'r grŵp cyfredol hwn yn parhau i fod yn grŵp o bobl ifanc nad ydynt mewn addysg, cyflogaeth neu hyfforddiant, byddai'r gost ariannol i'r sector cyhoeddus yn unig yn £60 miliwn yng Ngwynedd.

Beth mae'r Fframwaith Ymgysylltu a Datblygu Ieuenctid yn ei gynnig i bobl ifanc?

Mae dau gynnig newydd i bobl ifanc trwy'r fframwaith:

- Y cyntaf yw neilltuo pwynt cyswllt sengl (gweithiwr arweiniol) i'r bobl ifanc mewn mwyaf o berygl er mwyn cynorthwyo i sicrhau y rhoddir cefnogaeth mewn modd cydgysylltiedig a chydlynol ac sy'n gweithio i gwrdd â'u hanghenion. Mae Gwynedd yn rhoi sylw i hyn trwy'r Panel Ymgysylltu Pobl Ifanc Ôl 16.
- Yr ail yw datblygu Gwarant Ieuenctid rhagweithiol a chadarnhaol fydd yn gymorth i sicrhau fod gan bob person ifanc fynediad at le addas i ddysgu ôl 16.

Arfer dda yn y Fframwaith Ymgysylltu a Datblygu Ieuenctid:

1. System Adnabod yn Fuan

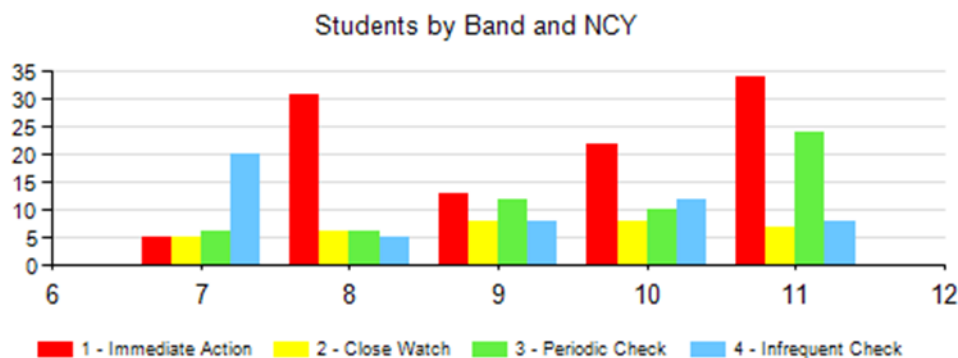
Mae'r Cydlynwyr Ymgysylltu a Datblygu o chwe awdurdod lleol gogledd Cymru wedi gweithio gyda'i gilydd i ddatblygu a gweithredu offeryn proffilio dysgwyr rhanbarthol sy'n rhoi data sylfaenol ar ddysgwyr sydd mewn perygl o beidio â mynd i addysg, cyflogaeth neu hyfforddiant wedi iddynt gyrraedd 16.

Nod yr offeryn proffilio dysgwyr yw:

- Adnabod dysgwyr sydd mewn perygl o ddatgysylltu yn 16;
- Blaenoriaethu adnoddau a chefnogaeth ar gyfer dysgwyr a adnabuwyd;
- Neilltuo Gweithiwr Allweddol;
- Adnabod bylchau mewn darpariaeth / cefnogaeth;

- Cefnogaeth darged mewn dangosyddion penodol e.e. presenoldeb; Plant sy'n Derbyn Gofal;
- Tracio datblygiad dysgwyr sy'n cael cefnogaeth/darpariaeth a mesur yr effaith yn erbyn dangosyddion;
- Sicrhau cysondeb yn y modd y caiff dysgwyr eu hadnabod;

Mae'r offeryn proffilio dysgwyr yn fyw ar draws y rhanbarth ac yn adnabod y dysgwyr sydd mewn perygl o beidio â mynd i addysg, cyflogaeth neu hyfforddiant mewn naw dangosydd allweddol. Mae'r offeryn hwn yn defnyddio system sgorio ac yn neilltuo dysgwyr i "fandiau" lliw. Mae'r system fandio'n ei gwneud yn bosib i Gydlynwyr Ymgysylltu a Datblygu/Awdurdodau Lleol/Ysgolion adnabod dysgwyr sydd mewn perygl o ddatgysylltu sydd, yn ei dro, yn blaenoriaethu adnoddau/cefnogaeth/darpariaeth.



2. Panel Ymgysylltu Pobl Ifanc Ôl 16

- Partneriaeth amlasiantaethol yw'r panel a ddatblygwyd i adnabod y bylchau a'r rhwystrau sy'n rhwystro pobl ifanc rhag mynd i addysg, cyflogaeth a/neu hyfforddiant. Mae gan y Panel rôl allweddol yng nghyd-destun tracio pobl ifanc (16-18 oed) sydd yn haen 1/2 categori peidio â mynd i addysg, cyflogaeth neu hyfforddiant yn ogystal â thrafod pobl ifanc sydd mewn perygl o beidio â mynd i addysg, cyflogaeth neu hyfforddiant. Mae gan y Panel hefyd rôl yn cefnogi grŵp rheoli'r Fframwaith Ymgysylltu a Datblygu leuenctid i weithio ar y cynllun gweithredu lleol.
- Mae'r Panel Ymgysylltu 16+ yn rhannu gwybodaeth yn unol â'r protocol rhannu gwybodaeth sydd wedi'i gymeradwyo gan WASPI a'i lofnodi gan yr holl bartneriaid allweddol.
- Ymhlith aelodau'r panel mae'r sector statudol, Gyrfaoedd Cymru, Canolfan Byd Gwaith yn ogystal â darparwyr y trydydd sector.
- Nod cyffredinol y panel yw - adnabod gweithwyr / sefydliad allweddol fydd yn gweithio gyda phobl ifanc / yn datblygu pecynnau cefnogi a darpariaeth addas i ailymgysylltu pobl ifanc / hyrwyddo gwaith rhannu gwybodaeth rhwng y prif asiantaethau / adnabod cyfleoedd i wasanaethau / sefydliadau weithio gyda'i

gilydd i wella gwaith ailymgysylltu pobl ifanc ar lefel leol/ trafod bylchau mewn darpariaeth leol a chynnig argymhellion/syniadau. Ceisio barn pobl ifanc ar unrhyw ddatblygiadau/ darpariaeth a gwranddo ar lais yr unigolyn / monitro ac adolygu i ba raddau mae nifer y bobl ifanc sy'n ddi-waith yn gostwng.

- Mae gan y panel enghreifftiau o arfer ac effaith dda o ran adnabod y gefnogaeth/ddarpariaeth iawn i bobl ifanc sydd â rhwystrau lluosog trwy weithio'n gydlynol i sicrhau canlyniadau. Mae'r holl bartneriaid yn rhagweithiol i ddilyn i fyny pwyntiau gweithredu a adnabuwyd yn eu sefydliad ac yn cefnogi'r dull o weithredu'n amlasiantaethol. Mae'r holl adnoddau'n statudol ac yn ychwanegol at y tasgau dydd i ddydd. Mae'r panel yn gweithredu ac yn cyflawni ei waith gan roi ei gleient wrth galon yr hyn y mae'n ei wneud.

Trac 11 - 19 yn seiliedig ar ysgol (Cronfa Gymdeithasol Ewrop - £2 filiwn 2015-2018)

Cynllun newydd yw Trac sy'n gweithredu strategaethau atal mewn ysgolion a chymunedau i gefnogi grwpiau bregus o blant a phobl ifanc. Mae'r cynllun yn ymateb i'r Fframwaith Ymgysylltu a Datblygu Ieuenctid sydd â'r nod o ostwng nifer y bobl ifanc nad ydynt mewn addysg, cyflogaeth neu hyfforddiant.

Mae cynllun Trac yn gweithio gydag ysgolion i dargedu disgyblion ym mlynnyddoedd 7 i 13 sydd wedi'u hadnabod fel rhai sy'n debygol o adael addysg. Nod y gwaith yw cymell, codi hyder a hunan-barch disgyblion gan godi eu dyheadau er mwyn gostwng y perygl iddynt beidio â mynd i addysg, cyflogaeth neu hyfforddiant.

Mae'r gefnogaeth a ddarperir yn benodol i gwrdd ag anghenion y disgyblion sy'n gweithio gyda gweithiwr allweddol sy'n rhoi cefnogaeth briodol. Gwneir gwaith efo'r teulu hefyd i sicrhau y caiff y gefnogaeth yn yr ysgol ei chynnal yn y cartref hefyd. Bydd gan y rhan fwyaf o bobl ifanc a gefnogir anghenion cymhleth yn gysylltiedig â:

- Problemau cymdeithasol ac emosiynol
- Iechyd meddwl
- ymddygiad
- hyder a hunan-barch isel
- cymhelliant isel

Adnabyddir pobl ifanc trwy system adnabod yn fuan benodol a ddatblygir ar gyfer bob ysgol ac a drafodir yna mewn panel i adnabod y rhai hynny sy'n datblygu i gael cefnogaeth Trac. Mae'r panel yn cynnwys gwasanaethau perthnasol sy'n gweithio gyda phlant a theuluoedd i ostwng gwaith dyblygu.

Yn rhan o dîm y staff mae:

- Gweithiwr cymdeithasol addysgol
- Gweithiwr iechyd meddwl

- Gweithiwr ieuenctid
- Gweithiwr presenoldeb
- Gweithiwr iechyd a chwarae
- Mynediad at wasanaeth gan GISDA a gomisiynwyd i weithio gyda phobl ifanc

Bu 231 o gyfeiriadau gyda 190 wedi'u derbyn hyd yn hyn. O ardal Meirionydd y daw'r ganran uchaf o ddisgyblion a gyfeirir.

Arfer dda

- Mae gan bobl ifanc gefnogaeth benodol sy'n cwrdd â'u hanghenion unigol yn hytrach nag mewn grŵp ac, i rai, caiff y teulu hefyd eu cefnogi i sicrhau y caiff y gefnogaeth ei chynnal yn y cartref hefyd.
- Gweithio'n amlasiantaethol a rhannu gwybodaeth
- Adnabod pobl ifanc yn fuan trwy system adnabod yn fuan
- Cymysgedd da o sgiliau staff sy'n gallu cefnogi pobl ifanc

Ad-Trac 16 - 24

Bydd AD-TRAC 16-24 yn gweithredu fel partneriaeth amlasiantaethol i gefnogi pobl ifanc 16-24 sydd mewn addysg, cyflogaeth neu hyfforddiant i ymgysylltu. Y nod yw ei gwneud yn bosib i bobl ifanc, fregus gyflawni eu potential dysgu ac economaidd llawn trwy ddarparu cefnogaeth ychwanegol, unigoledig a dwys er mwyn sicrhau fod ganddynt y sgiliau a'r hyder i fynd i addysg, cyflogaeth neu hyfforddiant; a gostwng niferoedd y bobl ifanc yng ngogledd Cymru nad ydynt mewn addysg, cyflogaeth neu hyfforddiant

Dadansoddiad Lleol a Grŵp Targed:

Gyda'r prosiect hwn bydd modd i'r awdurdod lleol roi cefnogaeth / darpariaeth ychwanegol i bobl ifanc 16-24, sydd y grŵp anos i'w cynorthwyo, sydd â rhwystrau lluosog ac nad ydynt mewn addysg, cyflogaeth neu hyfforddiant, Byddir yn mynd i'r afael â hyn trwy wasanaethau effeithiol 'Cadw mewn Cysylltiad a chydweithio yn yr awdurdod lleol, gan gysylltu â phartneriaid allweddol. Nod y prosiect fydd cael 400 o bobl ifanc i waith dros dair blynedd.

Er mwyn gostwng rhagor ar nifer y bobl ifanc nad ydynt mewn addysg, cyflogaeth neu hyfforddiant, bydd AD-TRAC 16-24 yn:

- Targedu pobl ifanc 16-24 sydd yn y categori dim mewn addysg, cyflogaeth neu hyfforddiant, nad ydynt yn barod i/gallu ymgysylltu mewn addysg, cyflogaeth neu hyfforddiant (Haen 2)
- Targedu pobl ifanc 16-24 nad ydynt yn ymgysylltu â gwasanaethau prif lif trwy waith cynnal uniongyrchol (Haen 1)
- Targedu'r rhai sy'n Gadael Gofal ôl 16.

- Targeddu pobl ifanc 16-24 sy'n wybyddus i Gyrfaoedd Cymru a Byd Canolfan Gwaith ac sy'n economaidd anweithgar, fod bynnag bydd yn ychwanegol at wasanaethau prif lif (Haen 3)
- Datblygu strategaeth gynnal 'Cadw mewn cysylltiad' er mwyn targedu'r grŵp 'cudd' o bobl ifanc nad ydynt mewn addysg, cyflogaeth neu hyfforddiant.

Mae dadansoddiad diweddar o bobl ifanc nad ydynt mewn addysg, cyflogaeth neu hyfforddiant yng Ngwynedd wedi nodi fod ganddynt ystod o rwystrau a ffactorau lluosog sy'n eu hatal rhag mynd i addysg, cyflogaeth neu hyfforddiant. Ymhlith y rhain mae hyder isel, hunan-barch isel, dim cymhelliant na chefnogaeth gan rieni, problemau iechyd meddwl a llesiant, dim sgiliau bywyd a ffordd o fyw sy'n gyffredinol anhrefnus. Mae hon yn thema gyffredin ar draws yr holl grwpiau a adnabuwyd. Byddwn hefyd yn gweithio gyda phobl ifanc 16-24 sydd ag anghenion dysgu ychwanegol a dengys dadansoddiad o ddata Haen 2 mai dyslecsia/dyspracsia/ADHD/Asperger ac anawsterau dysgu cymedrol i isel yw'r anghenion dysgu ychwanegol mwyaf cyffredin.

Bydd y prosiect hefyd yn gweithio'n agos gyda darparwyr lleol i dargeddu pobl ifanc y gwyddys eu bod yn gadael darpariaeth statudol yn gynnar, ac adnabod pobl ifanc trwy'r panel Fframwaith Ymgysylltu a Datblygu Ieuenctid ôl 16, lle bydd gwybodaeth yn cael ei rhannu gyda sefydliadau statudol a'r trydydd sector a allai fod â gwybodaeth am bobl ifanc nad ydynt mewn addysg, cyflogaeth neu hyfforddiant. Byddwn hefyd yn gweithio'n agos gyda phartneriaid allweddol i weithredu'r prosiect yn llwyddiannus, yn enwedig felly gynghorydd yr Adran dros Waith a Phensiynau a'r gefnogaeth/ddarpariaeth Iechyd Meddwl a Llesiant trwy Fwrdd Iechyd Betsi Cadwaladr.

Gwasanaeth Cyfiawnder Ieuenctid

Mae'r Gwasanaeth Cyfiawnder Ieuenctid dros Wynedd a Môn yn gwneud gwaith atal gyda phobl ifanc rhwng 8 ac 17 oed i'w hatal rhag troseddu lle mae perygl iddynt wneud hynny ac atal y rhai sydd wedi troseddu rhag troseddu'r eilwaith. Maent yn gweithio gyda'r heddlu, y gwasanaethau cymdeithasol, addysg, CAMHS ac maent ganddynt dîm gydag amryfal sgiliau, gweithiwr cymdeithasol, ymyrraeth riantu, gweithiwr cefnogi/allweddol.

Mae gan lawer o'r bobl ifanc a gefnogir broblemau gyda chamddefnyddio canabis ac mae gan lawer broblemau cyfathrebu oherwydd problemau gyda'u hiaith a'u lleferydd. Oherwydd y problemau hyn, mae gan lawer o'r bobl ifanc hyn broblemau rheoli tymer sy'n arwain at wrthdaro.

Dechreuodd cynllun newydd ym Mai 2014 o'r enw Biwro Cyfiawnder Ieuenctid sydd â'r nod o arallgyfeirio pobl ifanc rhag cael collfarnau troseddol. Mae'r cynllun wedi cael ychydig o ganlyniadau da i bobl ifanc gan eu cadw rhag aildroseddu/mynd i mewn i'r system cyfiawnder troseddol.

Mae'r nifer sy'n mynd i mewn i'r system cyfiawnder ieuenctid am y tro cyntaf wedi bod yn gostwng dros yr ychydig flynyddoedd diwethaf a bu gostyngiad pellach o 56 yn 2013/14 i 38 yn 2014/15 sy'n galonogol.

Arfer dda

Mae cael y tîm ymyrryd yn gynnar wedi bod o gymorth i gefnogi nifer o'r bobl ifanc sydd mewn perygl o fynd i'r system cyfiawnder ieuencid neu sydd yno am y tro cyntaf. Mae gan y tîm sgiliau amrywiol ac yn gallu gweithio gyda phobl ifanc a rhieni.

Addysg

Pecyn 25

Mae'r prosiect hwn yn ymwneud â gweithio gyda phobl ifanc mewn ysgolion uwchradd sydd â phroblemau emosiynol ac ymddygiadol ac nad ydynt, am wahanol resymau, yn gallu ymgysylltu mewn addysg ffurfiol.

Cynigir i'r bobl ifanc a adnabuwyd 25 awr o addysg fel bod modd iddynt gael TGAU yn y tri phwnc craidd. Mae'r cynllun yn gweithio gyda'r gwasanaethau eraill megis TRAC, colegau, Gyrfaoedd Cymru ac mae'r bobl ifanc hefyd yn cael y cyfleoedd i gael profiad gwaith ac mae gan bob un weithiwr allweddol.

Er Ionawr 15 rhoddwyd i ddisgyblion gefnogaeth trwy Pecyn 25 ac, yn sgil hyn, mae wyth yn astudio tuag at dri phwng TGAU gyda dau yn cymryd dau bwnc ychwanegol.

Anghenion Addysgol Arbennig a'r gwasanaeth cynhwysiant

Mae'r broses ar gyfer cefnogi plant ag anghenion addysgol arbennig sy'n ymwneud ag iaith a lleferydd yn newid gyda haen newydd yn cael ei weithredu er mwyn adnabod angen a chefnogi plant yn unol â hynny. Mae'r dull gweithredu hwn wedi'i ddatblygu er mwyn sicrhau y caiff y rhai â'r anghenion gwirioneddol eu cefnogi'n amserol o fewn yr uned iaith a lleferydd ond bod y rhai hynny ag anghenion is hefyd yn cael cefnogaeth mewn ysgolion.

Mae gan Swyddogion Lles Addysg hefyd rôl i sicrhau fod plant yn mynd i'r ysgol ac y cânt gefnogaeth i wneud hynny. Maent yn gweithio gyda'r ysgolion, y plant a'r rhieni i sicrhau fod y plant yn cael yr addysg y maent yn ei haeddu.

Plas Pawb

Mae Plas Pawb yn darparu gwasanaethau Dechrau'n Deg a Theuluoedd yn Gyntaf a hefyd yn rhedeg crèche i blant o dri mis oed i oedran ysgol. Cynigir grantiau gofal plant i deuluoedd trwy gydlynwyr Gyda'n Gilydd er mwyn i blant fynd i Gylch Meithrin yn ddwyflwydd oed.

Mae'r gwasanaethau a ddarperir yn y ganolfan yn dibynnu ar grantiau trwy **Dechrau'n Deg a Theuluoedd yn Gyntaf sydd, ill dau, yn dod i ben ym Mawrth 2017.**

Y Gwasanaeth Ieuencid

Mae'r gwasanaethau ieuencid yng Ngwynedd yn gweithio gyda gwasanaethau addysg ac yn y gymuned er mwyn adnabod y rhai hynny y gallai bod angen cefnogaeth arnynt ac yn darparu gweithgareddau yn y gymuned i blant a phobl ifanc fynd iddynt. Maent yn darparu cyfleoedd i bobl ifanc rhwng 11 a 25 i ddatblygu eu sgiliau trwy amryfal gynlluniau e.e. gwobrau Dug Caeredin.

Y Ddarpariaeth Iechyd

Ymwelwyr Iechyd

Mae ymwelwyr iechyd yn wasanaethau cyffredin ac mae ganddynt rôl unigryw i gefnogi teuluoedd ar y cyfle cyntaf pan gaiff plentyn ei eni. Mae ymwelwyr iechyd yn gallu creu perthynas gyda'r rhiant/rhieni trwy'r ymweliadau a chaiff datblygiad y plentyn ei fonitro. Mae'r ymwelydd iechyd yn gallu cyfeirio'n briodol pe ceid unrhyw broblemau sy'n peri pryder.

Rhwng 300 a 400 o deuluoedd yw llwyth gwaith cyffredin ymwelwyr iechyd. Maent yn rhoi cefnogaeth i rieni'n seiliedig ar eu gwybodaeth a'u sgiliau ond hefyd gyda hyfforddiant ychwanegol sy'n ymwneud â:

- Rhiantu gan ddefnyddio'r rhaglenni Solihul ac 'Blynyddoedd Rhyfeddol'
- Ymyrraeth fer ar gyfer rhoi'r gorau i ysmegu
- Codi pwysau fel problem
- Cysgu - hyfforddiant millpond

Mae'r gefnogaeth a ddarperir i deuluoedd yn dibynnu ar eu hanghenion a bydd angen mwy o gefnogaeth ddwys ar y rhai hynny ag anghenion uwch. Mae ymwelwyr iechyd yn gyson wedi bod y cyfeirwyr uchaf i Deuluoedd Cyntaf yng Ngwynedd ers y cychwyn cyntaf sy'n galonogol gan fod teuluoedd yn amlwg yn cael eu hadnabod a'u cefnogi'n fuan.

Mae problemau wedi'u hadnabod o amgylch iselder ysbryd wedi genedigaeth a hunan-barch isel a chaiff y rhain sylw trwy ddatblygu gwaith grŵp.

Bydd Rhaglen Plentyn Iach Cymru - gwasanaeth ymwelwyr iechyd dwys - yn dod i Gymru yn 2016. Bydd y gwasanaeth yn ei gwneud yn ofynnol recriwtio mwy o staff gan y bydd y gwasanaeth yn cynnwys mwy o ymweliadau â theuluoedd.

Nyrsys Ysgol

Mae nyrsys ysgol yn allweddol i hyrwyddo, gwella a gwarchod iechyd a lles plant a phobl ifanc oed ysgol i sicrhau eu bod yn cael yr iechyd gorau posib.

Yng Ngwynedd, mae nyrsys ysgol wedi cyflawni'r gwasanaethau a ganlyn:

- Ymyrraeth fer i alcohol i blant ysgol oed 15/16 yn sgil llawer o'r grŵp oedran hwn yn mynd i'r adran damweiniau ac argyfwng wedi iddynt yfed llawer iawn o alcohol
- Tymhorau ar gyfer twf yn ymwneud â phrofedigaeth a cholled
- Cynllunio teulu

Mae ganddynt hefyd glinig galw heibio wythnosol ym mhob un ysgol uwchradd. At hyn, maent yn darparu cysylltiad i deuluoedd gyda gwasanaethau CAMHS lle gwneir cyfeiriad.

Ysgolion Iach

Lansiwyd cynllun Llywodraeth Cymru 'Cynlluniau Ysgolion Iach - Rhwydwaith Cymru' yn 1999. Mae'r cynllun yn cymryd cyfrifoldeb am gynnal a hyrwyddo iechyd pawb sy'n 'dysgu, gweithio, chwarae a byw' ynddo trwy ddysgu disgyblion yn ffurfiol ynghylch sut i arwain bywydau iach a'i gwneud yn bosib iddyn nhw a staff gymryd rheolaeth dros agweddau o amgylchedd yr Ysgol sy'n cael dylanwad ar eu hiechyd. Mae'n hyrwyddo, gwarchod ac yn gwreiddio llesiant corfforol, meddyliol a chymdeithasol ei gymuned trwy weithredu'n gadarnhaol⁹.

Gwasanaethau Trydydd Sector yng Ngwynedd

Isod ceir detholiad o wasanaethau a gyflawnir gan y trydydd sector i ddarparu gwasanaeth ymyrraeth ac atal buan i blant, pobl ifanc a theuluoedd. Lle gwyddys, mae gwybodaeth ar sut y cânt eu hariannu wedi'i chynnwys.

GISDA

Mae GISDA'n cynorthwyo pobl ifanc fregus rhwng 14 a 24 oed sy'n gweithio gyda nhw i ddatblygu eu sgiliau i fyw bywydau annibynnol. Cyflawnir nifer o brosiectau trwy amryfal ffrydiau ariannu sy'n canolbwyntio ar lety, cyflogaeth a chefnogaeth i rieni ifanc. Eu nodau yw:

- Cynnig cyfleoedd a sgiliau bywyd trwy ddarparu profiadau niferus i godi hyder, creu gwytnwch a sgiliau ymhlith pobl ifanc
- Sicrhau fod gan bobl ifanc y cyfle i wella eu hansawdd bywyd fel nad ydynt dan anfantais

Yn 2014/15 cefnogodd GISDA 376 o bobl gyda'r rhan fwyaf rhwng 18 a 21 oed. Hunangyfeiriadau oedd y rhan fwyaf o'r cyfeiriadau ond, fel arall, roedd 16% yn dod o'r gwasanaethau cymdeithasol a 10% o'r adran ddigartrefedd. Mae eu harian yn gymysgedd o roddion, lotri, amrywiol grantiau yn cynnwys awdurdod lleol.

Prosiect a ariannir gan y lotri yng Nghaernarfon, Blaenau Ffestiniog a Phwllheli yw'r gwasanaeth ar gyfer rhieni ifanc, 'Rhieni Ifanc Ni'. Mae'n rhoi cefnogaeth i rieni ifanc yn ymwneud â rhiantu a gyflawnir mewn grŵp neu un i un, hefyd gefnogaeth gyda chyllidebu a chodi hyder. Daw y rhan fwyaf o gyfeiriadau gan Ymwelwyr Iechyd sy'n galonogol gan y gallant gyfeirio'n fuan er mwyn sicrhau fod rhieni ifanc yn cael y gefnogaeth yn fuan. Mae'r rhai hynny sydd wedi'u cefnogi gan y prosiect wedi nodi:

- Eu bod wedi gwella eu gwybodaeth am y gwasanaethau sydd ar gael yn eu cymuned
- Eu bod yn fwy hyderus i ymuno mewn gweithgareddau cymunedol
- Eu bod yn teimlo'n fwy hyderus a bod eu hiechyd corfforol a meddyliol wedi gwella
- Bod ganddynt berthynas well gyda'u plentyn

Mae hwn yn wasanaeth pwysig i rieni ifanc sy'n fregus ac a allai weld y byddai eu hanghenion yn gwaethygu heb gefnogaeth gan arwain at gefnogaeth fwy costus a dwys gan y gwasanaethau statudol. Mae'r gwasanaeth wedi gweithio gyda phum rhiant yr oedd eu plant ar y gofrestr amddiffyn plant ac mae tri o'r plant wedi dod oddi ar y gofrestr tra oedd y

⁹ Iechyd Cyhoeddus Cymru <http://www.wales.nhs.uk/sitesplus/888/page/82249>

rhieni'n gweithio gyda'r prosiect. Caiff y gwasanaeth hwn ei **ariannu tan ddiwedd Hydref 2016**.

Mae gan GISDA hefyd ddarpariaeth i bobl ifanc o'r enw 'Mentro Mlaen' sy'n eu cefnogi i symud ymlaen tuag at gyflogaeth trwy ddatblygu eu sgiliau a'u hyder. Rhan o'r gefnogaeth yw gwasanaeth therapiwtig sy'n cynorthwyo i leddfu straen a rhoi cefnogaeth i reoli tymer. Caiff y gwasanaeth ei ariannu trwy'r Lotri Fawr a daw i ben ddiwedd 2017.

Ceir hosteli i gefnogi sgiliau byw'n annibynnol sy'n ei gwneud yn bosib i bobl ifanc yna symud ymlaen i'w llety eu hunain. Hefyd y Caffi, sy'n rhoi profiad gwaith i bobl ifanc sy'n gweithio yn y caffi, yn ogystal â'r 'Fan Sgram' fan fwyd fasnachol.

CAB

Mae CAB yn sefydliad cenedlaethol. Yng Ngwynedd, rhoddant fynediad cyffredinol at gyngor a chymorth. Yn ogystal â hyn, maent hefyd yn rhan o'r gwasanaethau a gomisiynwyd i gefnogi teuluoedd trwy Deuluoedd yn Gyntaf.

Mae CAB yn darparu gwasanaeth gwerthfawr i deuluoedd trwy arian Teuluoedd yn Gyntaf gan roi cefnogaeth a chynghor ariannol yng nghyswllt dyled, budd-daliadau lles, trin arian a chefnogaeth i'r rhai sy'n dymuno dychwelyd i addysg/hyfforddiant a chyflogaeth.

Yn sgil y gefnogaeth a roddwyd i deuluoedd yng nghyswllt arian sy'n ymwneud â dyled, cafodd rhyw gymaint o ddyled ei dileu (£393519.92 yn 2014/15) a'i gostwng mewn achosion eraill a chytunwyd ar gynllun ad-dalu fforddiadwy. Yn sgil y gefnogaeth i'r rhai hynny sy'n ymwneud â budd-daliadau lles, mae teuluoedd wedi cael cyfanswm o £524459.54 yn ystod y flwyddyn 2014/15.

At hyn, mae CAB wedi gweld cynnydd yn nifer y teuluoedd y mae angen cefnogaeth gyfreithiol ychwanegol arnynt yng nghyswllt materion cyflogaeth a thai. Darparwyd hyn fel gwasanaeth gwerth ychwanegol yn ychwanegol at yr hyn a ddarperir dan y contract.

Mae teuluoedd hefyd wedi elwa o arian grant i'w cefnogi i allu cael hyfforddiant a fydd, yn ei dro, o gymorth i gael cyflogaeth neu, lle maent eisoes yn gweithio, i gynyddu eu hincwm.

Adborth y rhieni i'r gefnogaeth a roddwyd yng nghyswllt cefnogaeth ariannol yw eu bod yn gallu trin eu harian yn well, mae ganddynt ddealltwriaeth well o'u hawliau ac mae hyn wedi gwella eu hiechyd meddwl. Heb y gefnogaeth, byddai teuluoedd yn parhau i fod mewn dyled gan arwain at golli eu cartref, o bosib, methu â darparu bwyd a gwres i'r cartref gyda'r rhain i gyd yn arwain at straen a all waethygu a throï'n broblemau mwy cymhleth i blant sy'n byw dan amgylchiadau o'r fath.

Barnardos

Canolfan i'r teulu ym Mlaenau Ffestiniog yw Caban Bach Barnardos ac mae'n adnodd gwerthfawr i aelodau'r gymuned sy'n ei defnyddio. Mae gan Caban Bach feithrinfa economi cymysg ar y safle ac mae'n gallu darparu crèche symudol. Mae'r gwasanaeth cefnogi'r teulu'n darparu rhiantu seiliedig ar dystiolaeth a chefnogaeth benodol i'r teulu trwy'r cyfan o Ddwyfor a Meirionnydd. Y rhaglennu rhiantu a gyflawnir yw - cyfres lawn y rhaglenni

Blynyddoedd Rhyfeddol h.y. - Babi, Plentyn bach, Sylfaenol, Oed Ysgol, Uwch, Dysgu Gartref

'Nurture Links' - Rhieni'n Meithrin a Phos riantu

'Escape' a 'Parallel Lines'

Ymdrin ag ymddygiad plant ac ymdrin ag ymddygiad pobl ifanc yn eu harddegau

Ymwybyddiaeth ofalgar sydd wedi'i theilwrio ar gyfer rhieni

Rhoddir cefnogaeth un i un trwy ddefnyddio gwahanol ddulliau gweithredu megis dull gweithredu Solihull, 'Five to Thrive' a 'Tros Gynnal Plant'

Darperir hefyd gyrsiau coginio a chyllidebu. Gall rhieni gael achrediad Agored Cymru am eu gwaith.

Caiff y Gwasanaeth ei gomisiynu trwy Deuluoedd yn Gyntaf a Dechrau'n Deg. Caban Bach yw'r Darparwr arweiniol i gonsortiw Teuluoedd yn Gyntaf o wyth asiantaeth sy'n rhoi cefnogaeth i deuluoedd plant rhwng 5-25 oed ac edefyn anabledd Teuluoedd yn Gyntaf. Ariennir y gwasanaeth trwy gyllideb graidd Barnardos yn ogystal â'r arian grant o **Deuluoedd yn Gyntaf a Dechrau'n Deg sydd, ill dau, yn dod i ben ym Mawrth 2017.**

Teulu Ni (a gynhelir gan Barnardos)

Gwasanaeth ymyrryd yn fuan, ataliol a gwirfoddol yw hwn i deuluoedd bregus yng Ngwynedd lle mae'r plentyn hynaf rhwng 5 a 10 oed. Nod y gwasanaeth yw atal anghenion teuluoedd y mae angen cefnogaeth ychwanegol arnynt rhag mynd yn fwy cymleth gan arwain at yr angen am ymyraethau mwy dwys a chostus.

Mae'r gwasanaeth wedi darparu gwasanaeth un i un hyblyg a gwerthfawr iawn i gyfanswm o 149 o deuluoedd am gyfnod, ar gyfartaledd, o naw mis. Rhoddwyd cefnogaeth yn y cartref i ategu gwaith Gyda'n Gilydd ac ychwanegu gwerth ato. Bydis teulu oedd yn rhoi'r gefnogaeth ac roeddynt yn gallu treulio amser gwerthfawr gyda'r teuluoedd yn gweithio gyda nhw i adnabod eu hanghenion a chwrdd â nhw. Rhoesant gefnogaeth i deuluoedd i allu mynd am apwyntiadau meddygol yn ogystal ag am wasanaethau eraill yn seiliedig ar eu hanghenion unigol megis dosbarthiadau riant, cyrsiau coginio a dyddiau allan. Mae gwerthusiad o'r gwasanaeth wedi'i gwblhau yn dangos yr elw cymdeithasol ar fuddsoddiad. Am bob £1 a fuddsoddir, crëir gwerth o £5.17¹⁰.

Prosiect a ariannwyd gan y lotri oedd hwn a **ddaeth i ben ddiwedd Mawrth 2016**. Nid oes rhagor o arian ar gael i barhau â'r gwasanaeth.

Arfer dda

- Rhoddwyd cefnogaeth un i un yn y cartref er mwyn cefnogi gwaith y Tîm o amgylch y Teulu a gwasanaethau eraill.
- Bu'r teulu elwa o weithgareddau yr oedd modd iddynt eu cynnal ar ôl cefnogaeth gyda mwy o ymgysylltu yn y gymuned gan ei gwneud yn bosib iddynt wrthsefyll mwy.

¹⁰ Social Return on Investment Evaluation of Teulu Ni 2016, Dr Adam Richards, Mantell Gwynedd

Y Bont

Mae Y Bont yn darparu ystod o wasanaethau sy'n rhoi cefnogaeth i blant a phobl ifanc sydd mewn perygl o gael eu gwahanu oddi wrth eu teuluoedd am amryfal resymau.

Ymhlith rhai o'r gwasanaethau a ddarperir mae cynadleddau grŵp teulu Cwllwm a ariennir trwy'r Gwasanaethau Cymdeithasol a Theuluoedd yn Gyntaf. Daw'r gwasanaeth â'r teulu, gan gynnwys y teulu ehangach, a'u ffrindiau at ei gilydd i drafod yr opsiynau am ofal a lles y plentyn yn y dyfodol. Mewn rhai achosion, gall olygu fod plentyn yn aros gartref ac yn byw gyda'i rieni.

Gwasanaeth arall a ddarperir yw gwasanaeth cyfryngu i bobl ifanc lle maent mewn perygl o fynd yn ddiartref oherwydd fod y teulu wedi torri i lawr neu fod problem gyda thenantiaeth. Mae hefyd yn cynorthwyo pobl ifanc sydd wedi gadael cartref i gael yn ôl mewn cysylltiad â'u teulu. Teuluoedd yn Gyntaf sy'n comisiynu'r gwasanaeth hwn er mwyn cefnogi pobl ifanc.

Gweithredu dros Blant

Mae Gweithredu dros Blant yn rhoi gwasanaeth Gofalwyr Ifainc yng Ngwynedd i blant sydd â chyfrifoldeb gofalu. Rhydd hyn ysbaid o'r cyfrifoldebau gofalu yn ogystal â chefnogaeth emosiynol a'r cyfle i gwrdd â gofalwyr ifainc eraill. Ariennir y gwasanaeth trwy Deuluoedd yn Gyntaf a Chyngor Gwynedd.

Atodiad 2

Mesur Cost a Budd – Astudiaeth Achos

Dengys profion cychwynnol o'r gwaith dadansoddi ar deuluoedd yng Ngwynedd sydd wedi'u cefnogi trwy Deuluoedd yn Gyntaf, ychydig o arbedion yn seiliedig ar y teuluoedd unigol; er y daw hyn gyda rhybudd fod y canlyniadau negyddol posib yn seiliedig ar ganlyniad tebygol yn hytrach na gwirioneddol.

Astudiaeth Achos Teulu'n cynnwys mam, tad a dau o blant - merch pedair oed a mab blwydd oed.

Roedd y teulu'n cael trafferth gyda thŷ anaddas oedd yn cael effaith ar iechyd y plentyn ifancach ac iechyd meddwl y fam. Problemau gyda dulliau rhiantu rhwng y ddau riant gan nad oedd y fam yn teimlo'r ymlyniad gyda'i phlentyn cyntaf oherwydd nad oedd yn hyderus yn y modd yr oedd yn rhiantu ac roedd hyn yn cael effaith ar eu perthynas ac ar ymddygiad y plentyn. Roedd y fam yn dioddef ag iselder ysbryd oedd yn cael effaith ar ei hiechyd meddwl a'i pherthynas gyda'i phlant ac nid oedd ganddi'r hyder i ymdrin â materion yn y cartref. Roedd problemau gyda datblygiad y plentyn ifancaf oedd yn cael effaith ar ei iechyd, yn bennaf oherwydd nad oedd y tŷ'n addas. Roedd problemau hefyd gyda chysgu.

Gydag ymyraethau a roddir yn eu lle trwy Deuluoedd yn Gyntaf:

Cydlynedd, Cefnogaeth rhaglen riantu, Teulu Ni, Gweithiwr chwarae, cwnsela, sesiwn o ymwybyddiaeth ofalgar, CAB, Ymwelydd iechyd a Nyrs Feithrin, roedd cost lawn yr ymyrraeth **oddeutu £7,500**

Pe na fyddai'r ymyraethau wedi'u rhoi yn eu lle, roedd perygl y byddai'r problemau'n gwaethygu i'r pwynt y byddai'n rhaid ymyrryd yn statudol yng nghyswllt y teulu. Gallai'r berthynas gyda'r ferch fod wedi gwaethygu i'r pwynt ei bod yn dod yn fwyfwy gelyniaethus ac yn her. Ni fyddai problemau gyda'r tŷ wedi'u datrys, gydag iechyd y plentyn yn gwaethygu ar gost i'r gwasanaethau iechyd, yn ogystal ag iechyd meddyliol y fam yn dirywio a'r fam angen rhagor o ymyrraeth feddygol arni. **Amcangyfrif ceidwadol o gost yr ymyraethau rhag i'r angen waethygu yw £20,000**

Mae gwahaniaeth sylweddol yn y gost yn seiliedig ar yr amcangyfrifon hyn bod arbediad posib o £12,500 ar un teulu'n unig wrth ymyrryd yn fuan.

Dylid nodi mai amcangyfrifon o'r canlyniadau gwirioneddol ar gyfer y teulu yn hwyrach ymlaen yw'r rhain ac nid oes modd eu gwarantu. O'r herwydd, eu bwriad yw rhoi syniad o arbedion cost yn hytrach nag arbedion cost gwirioneddol.